

CYFARFOD	Y CYNGOR
DYDDIAD	24 Chwefror 2011
TEITL	Sefydlu ysgol ardal arfaethedig yn Llanegryn erbyn 1 ^{af} o Fedi 2013
PWRPAS	Mae'r adroddiad hwn ar yr ymgynghoriad statudol ar gynnig i sefydlu ysgol ardal yn Llanegryn i wasanaethu dalgylchoedd presennol Ysgolion Abergynolwyn, Brynchrug, Llanegryn a Llwyngwril. Mae hyn yn dilyn penderfyniad y Cyngor yn Rhagfyr 2010 i gau Ysgol Abergynolwyn erbyn 31 Mawrth 2011 ac Ysgolion Brynchrug, Llanegryn a Llwyngwril erbyn 31 Awst 2013.
ARGYMHELLIAD	Cymeradwyo'r Argymhelliad i sefydlu Ysgol Ardal newydd ar Safle 1 Llanegryn
AWDUR	Iwan Trefor Jones, Cyfarwyddwyr Strategol
ARWEINYDD PORTFFOLIO	Cyng. Liz Saville Roberts

1. Cyflwyniad

- 1.1. Yn ei gyfarfod ar 16 Rhagfyr 2010, rhoddodd Cyngor Gwynedd ystyriaeth i adroddiad ar y cyfnod ymgynghoriad statudol a gynhaliwyd yn ardal dalgylch Tywyn.
- 1.2. Yn ystod Haf 2010 cynhaliwyd cyfnod o ymgynghoriad statudol ar gynnig i gau Ysgolion Abergynolwyn, Brynchrug, Llanegryn a Llwyngwril erbyn 31 Awst 2013 ac i ddarparu ysgol ardal newydd ar safle yn ardal Brynchrug / Llanegryn i wasanaethu disgyblion a fyddai, fel arall, wedi mynychu'r pedair ysgol.
- 1.3. Yn ystod Haf 2010, daeth yn amlwg na fyddai unrhyw ddisgybl yn mynychu Ysgol Abergynolwyn o Fedi 2010, a cheisiwyd cymeradwyaeth y Cyngor i ymgynghoriad newydd yn Abergynolwyn i gau'r ysgol yn ffurfiol erbyn Mawrth 31, 2011. Cyflawnwyd y cyfnod ymgynghoriad hwn yn ystod yr Hydref 2010.
- 1.4. Ar Ragfyr 16^{eg} 2010, cymeradwyodd Cyngor Gwynedd felly, y tri chynnig canlynol yn berthnasol i Ysgolion Abergynolwyn, Brynchrug, Llanegryn a Llwyngwril:
 - (i) i gymeradwyo cau Ysgol Abergynolwyn erbyn 31^{ain} o Fawrth 2011 ac i gyhoeddi rhybuddion statudol i wneud hynny;

- (ii) i gymeradwyo cau Ysgolion Brynchrug, Llanegryn a Llwyngwrl yn ystod y flwyddyn academaidd 2013-14 ac i gyhoeddi rhybuddion statudol yn nodi dyddiad cau penodol o 31^{ain} o Awst 2013 gyda'r bwriad o gau'r ysgolion yn ffurfiol unwaith y bydd yr ysgol newydd ar agor;
 - (iii) i gymeradwyo dechreuad proses ymgynghori yn unol ag Adran 28 o Ddeddf Safonau a Fframwaith Ysgolion 1998 i sefydlu ysgol ardal gymunedol i agor yn ystod y flwyddyn academaidd 2013-14 ar Safle 1 yn Llanegryn yn ddarostyngedig i'r argymhelliad i gau Ysgolion Brynchrug, Llanegryn, Llwyngwrl ac Abergynolwyn;
- 1.5. Cynhaliwyd y cyfnod ymgynghoriad statudol ar y cynnig i sefydlu ysgol ardal yn Llanegryn rhwng Ionawr 17^{eg} a Chwefror 14^{eg} 2011.
 - 1.6. Mae'r adroddiad hwn yn dadansoddi'r sylwadau a gyflwynwyd yn ystod y cyfnod ymgynghoriad statudol ac yn cynnig ffordd o weithredu y gall y Cyngor ei hystyried.
 - 1.7. Ceir dadansoddiad o'r holl sylwadau a dderbyniwyd yn yr atodiadau i'r adroddiad hwn. Cytunwyd yn y cyfarfodydd Ymgynghoriad Statudol y byddai cofnodion o'r cyfarfodydd a chopïau o ymatebion ysgrifenedig yn cael eu darparu i Aelodau Etholedig trwy eu grwpiau gwleidyddol. Bydd copïau ar gael i'w harchwilio gan y cyhoedd (yn ddarostyngedig i olygu gwybodaeth bersonol am unigolion yn unol â gofynion Deddf Gwarchod Data 1998) a gellir eu gweld yn Swyddfeydd y Cyngor (yr Adran Addysg) yng Nghaernarfon, Pwllheli a Dolgellau ac yn llyfrgell Tywyn. Rhoddir copïau i Ysgolion Abergynolwyn, Brynchrug, Llanegryn a Llwyngwrl a bydd y cynghorwyr i gyd hefyd yn derbyn copïau.
 - 1.8. Trafodwyd yr adroddiad hwn gan y Pwyllgor Craffu Plant a Phobl Ifanc wrth gyfarfod ar 24 Chwefror 2011.

2. Yr Ymgynghoriad Statudol - Ionawr-Chwefror 2011

- 2.1. Yn unol â gofynion statudol ac arweiniad llywodraeth Cynulliad Cymru, cynhaliodd Cyngor Gwynedd gyfnod o ymgynghoriad statudol rhwng Ionawr 17^{eg} a 14^{eg} Chwefror gyda budd-ddeiliaid perthnasol ar y cynnig i sefydlu ysgol ardal newydd yn Llanegryn erbyn Medi 1^{af} 2013.
- 2.2. Darparwyd papur Ymgynghoriad Statudol a rannwyd i bobl perthnasol yng nghymunedau Abergynolwyn, Brynchrug, Llanegryn a Llwyngwrl yn ystod yr wythnos 10fed Ionawr 2011.
- 2.3. Cynhaliwyd un cyfarfod statudol ymgynghorol unigol i staff, llywodraethwyr, rhieni ac aelodau o'r gymuned yn Ysgol Uwchradd Tywyn gyda'r nos ar 27^{ain} Ionawr 2011. Cadwyd cofnodion y cyfarfod hwn gan

swyddogion y Cyngor ac fe'u hanfonwyd i'r ysgolion i dderbyn sylwadau ar Chwefror 2^{il} 2011 gyda chais i'r ysgolion ddychwelyd unrhyw sylwadau erbyn 9fed Chwefror 2011. Fe'u hatodir yn Atodiad 2.

- 2.4. Cytunwyd yn ystod y cyfarfod y byddai cofnodion cyfarfodydd a chopïau o ymatebion ysgrifenedig yn cael eu darparu i'r Aelodau Etholedig i gyd.
- 2.5. Erbyn diwedd y cyfnod ymgynghoriad statudol ar 14^{eg} Chwefror 2011, derbyniwyd cyfanswm o 235 o ymatebion i'r cynnig.
- 2.6. Mae copïau o'r holl ymatebion ysgrifenedig wedi cael eu darparu i'w harchwilio gan y cyhoedd (yn ddarostyngedig i olygu gwybodaeth bersonol am unigolion yn unol â gofynion Deddf Gwarchod Data 1998) a gellir eu gweld yn Swyddfeydd y Cyngor (yr Adran Addysg) yng Nghaernarfon, Pwllheli a Dolgellau ac yn llyfrgell Tywyn. Mae sylwadau hefyd wedi cael eu cyhoeddi ar wefan y Cyngor, a chyflwynwyd copïau unigol i'r Cynghorwyr i gyd.

3. Yr ysgol ardal arfaethedig

- 3.1. Bydd Ysgol Ardal Bro Dysynni yn ysgol gymunedol yn darparu addysg gynradd oed 3 – 11 yn nalgylchoedd presennol Abergynolwyn, Bryncrug, Llanegryn a Llwyngwrl.
- 3.2. Derbyniwyd cymhorthdal cyfalaf gan Lywodraeth y Cynulliad i gyfrannu at adeiladu'r Ysgol Ardal newydd ac i gyflawni gwelliannau i ysgolion eraill yn nalgylch Tywyn. Cyfanswm y prosiect yw £7.9 miliwn yn nalgylch Tywyn gydag o gwmpas £5.4 miliwn o hwnnw i'w wario ar adeiladu ysgol ardal newydd sbon yn Llanegryn. Bydd y grant ar gael i'r Cyngor o Ebrill 2012 yn ddarostyngedig i gwblhau'r broses statudol.
- 3.3. Ar y cychwyn disgwyliwyd i'r gwaith adeiladu ddechrau yn Haf 2011 drwy ddefnyddio cyfraniad ariannol Cyngor Gwynedd i ariannu gwaith y flwyddyn gyntaf. Gan y bydd oedi'n debygol yn y broses statudol (yn cynnwys cyfeirio'r penderfyniad i Weinidog Addysg Llywodraeth y Cynulliad), mae'n annhebygol y bydd unrhyw waith adeiladu yn cychwyn y flwyddyn hon. Mae'r Cyngor fodd bynnag, yn bwriadu cychwyn y gwaith paratoi gynted ag y mae'n ymarferol.
- 3.4. Lleolir yr Ysgol Ardal ar safle a adwaenir fel "Safle 1" ar gyrion pentref Llanegryn. (Atodir Cynllun lleoliad yn Atodiad 5). Gwnaed cynnydd yn y trafodaethau gyda'r tîrfeddiannwr, ac mae'r tîrfeddiannwr a Chyngor Gwynedd wedi arwyddo cytundeb ech-gynhwysol er mwyn sicrhau'r tir. Ystyriwyd pum safle ar restr fer y safleoedd ar gyfer yr ysgol newydd gan Fwrdd y Cyngor yng Ngorffennaf 2010, gan roi sylw pellach i dri ohonynt gan y Bwrdd yn Nhachwedd 2010. Ffafiwyd Safle 1 ar gyrion Llanegryn gan Fwrdd y Cyngor. Cytunodd y Cyngor i ymgynghori ar gynnig i sefydlu ysgol ardal ar safle Llanegryn am y rhesymau canlynol:

- i) Bydd ei leoliad canolog o fewn y dalgylch yn cyfyngu ar yr amser teithio i'r ysgol
 - ii) Ar sail yr wybodaeth bresennol ynglŷn â materion technegol, ynglŷn â risg llifogydd, y posibilrwydd mwy tebygol o ddarganfod gweddillion archeolegol, a'r sefyllfa ynglŷn â thrafodaethau ar lunio cytundeb.
 - iii) Yr angen i roi ystyriaeth i'r farn leol a fynegwyd yn ystod trafodaethau lleol i sicrhau darpariaeth addysgol yn nalgylch gwledig Tywyn, nodir hefyd y canlynol yn y strategaeth - 'Addysg Gynradd o'r Ansawdd Orau ar gyfer Plant yng Ngwynedd':
 "rydym hefyd yn dymuno meithrin a datblygu ymhellach y cysylltiadau rhwng ysgolion a'r gymuned leol ... (y) ffactor allweddol mewn ceisio sicrhau fod yr ysgol yn cynrychioli ac yn gwasanaethu ei chymuned".

 "Ceisiwn sefydlu safle ar gyfer ysgol a fyddai'n darparu addysg mewn ardal wledig a Chymreig. Yn ychwanegol i'r swyddogaeth addysgol, byddai gan yr ysgol swyddogaeth gymunedol ym Mro Dysynni fel adnodd seiliedig yn y gymuned."
 - iii) Nodir hefyd na ddylid effeithio ar gynladwyedd Ysgol Penybryn, Tywyn. Adnabuwyd yr angen i leihau unrhyw bosibilrwydd o fudo allan o ddalgylch Ysgol Penybryn.
- 3.5. Roedd 107 o blant oed cynradd yn byw yn nalgylchoedd Abergynolwyn, Brynchrug, Llanegryn a Llwyngwril ym Medi 2010, ac roedd 94 ohonynt yn mynychu'r ysgolion. Mae'r tair ysgol (Brynchrug, Llanegryn a Llwyngwril) yn rhagweld y bydd oddeutu 74 o ddisgyblion llawn-amser (oedran 4-11) yn mynychu'r tair ysgol erbyn Medi 2013. O ystyried y nifer o ddisgyblion oed cynradd sydd eisoes yn mynychu ysgolion eraill, amcangyfrifir y bydd angen llefydd i 95 o ddisgyblion yn yr Ysgol Ardal newydd.
- 3.6. Amcangyfrifir y byddai ysgol o 95 disgybl yn creu dyraniad a fyddai'n caniatáu cyflogi o leiaf 4 o athrawon llawn-amser. Disgwylir i'r pennaeth gael o gwmpas yr hyn sy'n cyfateb i 50% o amser dysgu. O ystyried hyn, bydd yn bosibl sefydlu 4 dosbarth yn yr ysgol gyda chyfartaledd o 23 disgybl llawn amser i bob dosbarth. Bydd yr ysgol newydd yn darparu Addysg Gynradd a fydd yn cynnwys Addysg Anghenion Arbennig yn unol â pholisiâu'r Cyngor a'r Ysgol.
- 3.7. Adeiledir yr Ysgol i safonau Ysgolion yr unfed ganrif ar hugain. Mae hyn yn golygu y bydd y Cyngor yn ymdrechu i sicrhau y bydd holl adeiladau'r ysgol, pa un bynnag a fyddant wedi eu hadeiladu o'r newydd neu

adeiladau presennol wedi eu hail-fodelu, yn ymgorffori gofod hyblyg a fydd yn gallu cael eu haddasu i ddulliau dysgu modern, gyda chyfleoedd i addasu'r gofod sydd ar gael ar gyfer gwaith grŵp mawr neu fach ac ar gyfer gweithio gydag unigolion. Bydd y dyluniad hefyd yn sicrhau fod yr amgylchedd allanol yn hygyrch ac yn sicrhau synergedd rhwng gofod dysgu mewnol ac awyr agored. Bydd yr amgylchedd ddysgu newydd yn ysbrydoli disgyblion, staff a dysgwyr o bob oedran drwy ddarparu ardaloedd dysgu hyblyg ac ysgogol y gellir eu haddasu i gwrdd ag anghenion amrywiol. Bydd y cyfleusterau yn rhoi amrywiaeth o adnoddau TGCh wedi eu dylunio fel rhan o'r cynllun craidd a phrosesau adeiladu. Bydd y cyfleusterau hefyd yn darparu amrywiaeth o weithgareddau cymunedol a gofod ar gyfer ystod o asiantaethau cefnogol.

- 3.8. Caniateir derbyn plant i'r Ysgol Ardal newydd yn unol â pholisi derbyn ysgolion Gwynedd. Yr Adran Addysg fydd yr awdurdod ar gyfer derbyn i'r ysgol. Mae'r Awdurdod yn gweithredu polisi dalgylch ac fel arfer mae disgyblion yn mynychu ysgol yn y dalgylch lle maent yn byw, a lle mae'r Awdurdod wedi gwneud darpariaeth mewn perthynas â gofod, staffio ac adnoddau eraill, yn cynnwys cludiant ysgol. Mae i bob ysgol ddalgylch ddiffiniedig a chedwir mapiau o'r ffiniau yn y Swyddfa Addysg neu mewn ysgolion unigol.
- 3.9. Mae Cynllun Cludiant ar gyfer Ysgolion y Cyngor yn gwarantu cludiant i'r ysgol dalgylch ar gyfer pob disgybl sy'n byw o fewn dalgylch yr ysgol, neu i ysgol arall os yw'n agosach i gartref y disgybl, yn unol â gofynion y polisi. Mae gan bob plentyn oed cynradd sy'n byw o fewn dalgylchoedd ysgolion Abergynolwyn, Brynchrug, Llanegryn a Llwyngwril hawl i fynychu'r Ysgol Ardal ac i dderbyn cludiant lle mae polisi cludiant y Cyngor yn gwneud darpariaeth ar eu cyfer.
- 3.10. Bydd Cyngor Gwynedd yn treialu cynllun newydd i ddarparu gofalwyr ychwanegol ar y bysiau sy'n gwasanaethu'r Ysgol Ardal newydd. Bwriedir adolygu'r trefniadau ar ôl tymor.

4. Yr Ymgynghoriad Statudol

- 4.1. Roedd yr ymatebion ysgrifenedig a'r sylwadau a dderbyniwyd yn ystod y cyfarfodydd statudol yn ffocysu ar y materion a amlinellir isod:
 - Sail a sut y cynhaliwyd y cyfnod ymgynghorol
 - Arian cyfalaf
 - Cyllid
 - Y lleoliad arfaethedig
 - Defnydd o adeiladau ar ôl cau ysgolion
 - Defnydd cymunedol
 - Senario amgen

- 4.2. Cynhwysir ymatebion manwl i'r pwyntiau a godwyd yn yr atodiadau i'r adroddiadau hyn. Mae crynodeb o'r prif faterion yn dilyn.

4.3 Sail a sut y cynhaliwyd y cyfnod ymgynghorol

- 4.3.1 Roedd nifer o'r ymatebion yn ffocysu ar wrthwynebiad y gohebydd i gau un neu fwy o'r ysgolion. Mae'r ymgynghoriad ar gau'r pedair ysgol eisoes wedi bod yn destun i ymgynghoriad statudol yn unol ag Adran 29 o'r Ddeddf Safonau a Fframwaith Ysgolion 1998. Penderfynodd Cyngor Gwynedd ar 16^{eg} Rhagfyr 2010 y byddai'r ysgolion hyn yn cau - Ysgol Abergynolwyn erbyn 31^{ain} Mawrth 2011 ac Ysgolion Bryncrug, Llanegryn a Llwyngwril erbyn 31^{ain} Awst 2013. Mae'r adroddiad hwn yn ymwneud â'r ymgynghoriad mwy diweddar sy'n ffocysu'n unig ar sefydlu'r ysgol ardal a fwriedir i gymryd lle'r pedair ysgol sy'n bodoli ar hyn o bryd.
- 4.3.2 Awgrymodd rhai ymatebwyr y dylai'r cyfnod ymgynghorol gael ei ymestyn neu ei ail-ddechrau. Cynhaliwyd yr ymgynghoriad yn ystod 2010 ar gau'r pedair ysgol, a'r ymgynghoriad hwn yn unol â disgwyliadau Llywodraeth Cynulliad Cymru fel ag yr amlinellir yng Nghylchlythyr 021/2009 ac yn unol â gofynion y Ddeddf Safonau a Fframwaith Ysgolion 1998.
- 4.3.3 Rhoddwyd gwybodaeth lawn a phriodol i'r sawl yr ymgynghorwyd a hwy drwy'r cyfnodau ymgynghori yn 2010 ac yn 2011 i'w galluogi i roi ystyriaeth feddylgar i'r cynigion. Roedd yr wybodaeth hon yn cynnwys:
- Gwybodaeth ystadegol a oedd wedi ei gytuno gan gynrychiolwyr yr ysgolion i gyd yng nghyfarfodydd y Panel Adolygu Dalgylch
 - Modelau a drafodwyd yn ystod y broses adolygu dalgylch
 - Effaith ariannol y modelau amrywiol
 - Effaith botensial ar iaith, cymuned a chydraddoldeb yr opsiynau a ffafriwyd
- 4.3.4 Mae'r Cyngor yn derbyn y byddai wedi bod yn ddelfrydol pe byddid wedi gallu ymgynghori ar gau'r pedair ysgol ac ar sefydlu'r ysgol ardal newydd yn eu lle ar yr un pryd, ond nid oedd hyn yn bosibl. Fodd bynnag, y mae wedi darparu cyfleoedd i'r sawl yr ymgynghorwyd a hwy i ystyried ac i ymateb i'r cynnig ysgol ardal fel yr oedd yn datblygu fel rhan o'r broses ymgynghorol cyntaf yn ogystal ag yn yr ymgynghoriad penodol hwn.

4.4 Arian cyfalaf

- 4.4.1 Ariennir yr ysgol ardal newydd trwy gyfuniad o grant Llywodraeth Cynulliad Cymru ac arian gan Gyngor Gwynedd. Ym Mai 2010 rhoddodd y Cyngor gais i Lywodraeth Cynulliad Cymru am gyllid at gostau o £7.9miliwn o'r prosiect dalgylch (sy'n cynnwys hefyd gwaith uwchraddio Ysgolion Penybryn, Dyffryn Dulas a Phennal). Cytunodd Llywodraeth

Cynulliad Cymru i ddarparu £5.5m (70% o'r cyfanswm) i ariannu'r prosiect yn ddarostyngedig i gwblhau'r prosesau statudol y cytunwyd arnynt gan Gyngor Gwynedd ar 10fed Rhagfyr 2010.

- 4.4.2 Ar y cychwyn rhoddwyd yr arian ar gyfer y cyfnod 2011-14, a bwriad y Cyngor oedd dechrau ar y gwaith adeiladu yn ystod Haf 2011. Yn Rhagfyr 2010 dywedodd Llywodraeth Cynulliad Cymru wrth bob un o'r awdurdodau lleol a fu'n llwyddiannus wrth wneud cais am arian cyfalaf – gan gynnwys Cyngor Gwynedd – y byddai oedi cyn rhyddhau'r arian.
- 4.4.3 Ceisiodd swyddogion y Cyngor gael sicrwydd oddi wrth gydweithwyr yn Llywodraeth Cynulliad Cymru bod yr arian ar gael o hyd i Gyngor Gwynedd. Cadarnhaodd swyddogion y llywodraeth bod dyraniad y grant wedi ei oedi, nid wedi ei dynnu'n ôl. Mae'r sefyllfa'n parhau sef bod y prosiect wedi derbyn cymeradwyaeth mewn egwyddor gan Lywodraeth Cynulliad Cymru ac yn ddarostyngedig i ddilyn y prosesau priodol. Lle mae cynigion statudol ar ad-drefnu ysgolion yn angenrheidiol ond heb eu cwblhau, mae'r cynnig o arian yn amodol ar gwblhau'n llwyddiannus y prosesau statudol.
- 4.4.4 Pan fydd y prosesau statudol i gyd wedi eu cwblhau'n llwyddiannus, bydd y Llywodraeth a Chyngor Gwynedd mewn sefyllfa i gytuno ar gytundeb i ryddhau'r arian cyfalaf. Unwaith y ceir y cytundeb hwn, bydd Cyngor Gwynedd mewn sefyllfa i ddechrau gwario cyfran y Cyngor (£2.4m neu 30% o'r cyfanswm).

4.5 Cyllid

- 4.5.1 Rhoddwyd manylion cyllidol llawn i'r sawl yr ymgynghorwyd a hwy - wedi eu seilio ar gyllidebau 2009/10 - o'r broses Adolygu Dalgylchol, trwy'r Ymgynghoriad Statudol ar gau'r pedair ysgol ac yn yr Ymgynghoriad Statudol ar sefydlu'r ysgol newydd. Mae'r wybodaeth hon hefyd wedi ei chyhoeddi ar wefan y Cyngor.
- 4.5.2 Mae cyllid yr ysgol ardal wedi ei seilio ar y nifer o ddisgyblion a oedd yn mynychu'r pedair ysgol yn 2009. Os bydd niferoedd disgyblion yn cynyddu, bydd y cyllid yn cynyddu. Os bydd niferoedd disgyblion yn lleihau, bydd y cyllid yn lleihau. Mae'r costau i gyd wedi eu cynnwys yn y gyllideb arfaethedig.
- 4.5.3 Awgrymodd rhai ymatebwyr y byddai rhieni'n defnyddio'u hawl i wneud cais am le mewn ysgolion eraill ac y byddai hyn yn creu llefydd gwag yn yr ysgol ardal arfaethedig. Mae polisi mynediad i ysgolion wedi cael ei disgrifio uchod yn Adran 3. Mae'n ofynnol i'r Cyngor ddarparu llefydd digonol mewn ysgolion i'r holl ddisgyblion sy'n byw o fewn dalgylch penodol.

4.6 Y lleoliad arfaethedig

- 4.6.1 Rhoddwyd gwybodaeth i'r Panel Adolygu Dalgylchol ar amrediad o safleoedd potensial ym Mryncrug, Llanegryn a rhwng y ddau bentref. Yn ystod y cyfnod Ymgynghoriad Statudol yn Haf 2010 ar gau'r pedair ysgol, cyflwynwyd gwybodaeth ar y broses o adnabod safle ar gyfer yr ysol ardal arfaethedig. Roedd y rhestr hir o 20 lleoliad wedi ei lleihau i bum safle potensial.
- 4.6.2 Gofynnwyd i'r sawl yr ymgynghorwyd a hwy i nodi eu dewis lleoliad(au) yn ystod cyfarfodydd Ymgynghoriad Statudol yn Haf 2010. Y lleoliadau oedd:
- Safle 1 ar gyrion pentref Llanegryn
 - Safle 3 ym mhentref Llanegryn
 - Safle 5, sef safle Ysgol Bryncrug
 - Safle 8 yn Nhalybont rhwng pentrefi Bryncrug a Llanegryn
 - Safle 9 ar gyrion Bryncrug

Amlinellir yr ymatebion a gafwyd isod:

Enw'r ysgol	Opsiwn a ffafrir
Ysgol Llanegryn	Safle 8 - 18 blaenoriaeth 1 a 2 blaenoriaeth 2 Safle 1 - 2 blaenoriaeth 1 a 14 blaenoriaeth 2 Safle 9 - 1 blaenoriaeth 3
Ysgol Llwyngwrl	Ni dderbyniwyd ymateb
Ysgol Bryncrug	Safle 5 - 21 blaenoriaeth 1 Safle 9 - 9 blaenoriaeth 2 Safle 8 - 2 blaenoriaeth 3 Safle 1 - 1 blaenoriaeth 3
Ysgol Abergynolwyn	Safle 1 = 1 blaenoriaeth 3 Safle 8 = 7 blaenoriaeth 1 ac 1 blaenoriaeth 2 Safle 9 = 1 blaenoriaeth 1 a 6 blaenoriaeth 2

- 4.6.3 Fel y gellir gweld uchod, roedd y rhai yr ymgynghorwyd a hwy yn Ysgolion Llanegryn ac Abergynolwyn yn gyffredinol yn ffafrio Safle 8 yn Nhalybont, tra bod ymatebwyr Ysgol Bryncrug yn ffafrio safleoedd o fewn pentref Bryncrug. Roedd bron y cyfan o'r rhai yr ymgynghorwyd a hwy yn Ysgol Abergynolwyn yn ffafrio Safle 8 ond roedd y mwyafrif yn dynodi y byddai safle ym Mryncrug yn ail ddewis mwyaf ffafriol iddynt.
- 4.6.4 Cyflwynwyd dau bapur ar leoliad arfaethedig yr ysgol ardal newydd i Fwrdd y Cyngor yn ystod 2010. Yn y cyfarfod cyntaf ar Orffennaf 27^{ain} 2010, penderfynodd y Bwrdd ei fod yn ffafrio Safle 8 yn Nhalybont. Gan fod problemau cynllunio potensial wedi eu hadnabod yn barod yn Safle

8, cytunodd y Bwrdd hefyd y dylai swyddogion barhau i asesu addasrwydd Safle 1 (Llanegryn) a 9 (Bryncrug).

4.6.5 Yn eu cyfarfod ar Dachwedd 2^{il} 2010, cyflwynwyd gwybodaeth ychwanegol ar y tair safle i Fwrdd y Cyngor. Clywyd fod perchennog Safle 8 yn anfodlon trafod gwerthu'r safle i'r Cyngor. Gan fod y safle tu allan i ffiniau cynllunio anheddiad ac o fewn Awdurdod Parc Cenedlaethol Eryri, cynghorodd swyddogion aelodau Bwrdd y Cyngor y byddai caniatâd cynllunio yn annhebygol o gael ei sicrhau gan fod safleoedd addas eraill ar gael - sef Safleoedd 1 a 9.

Felly, ystyriodd Bwrdd y Cyngor y ddwy safle arall. Roedd y Bwrdd yn ffafrio Safle 1 yn Llanegryn am y rhesymau canlynol: a osodwyd uchod.

4.6.6 Tra bod y siom a fynegwyd gan rai ymatebwyr am y lleoliad yn ddealladwy, mae'r Cyngor wedi ymdrechu i fod mor agored â phosib wrth i'r gwaith o adnabod y lleoliad mwyaf ffafriol ar gyfer yr ysgol gael ei gwblhau.

4.7 Y defnydd o adeiladau ar ôl cau

4.7.1 Mae'r Cyngor wedi datblygu polisi - y cytunwyd arno gan Fwrdd y Cyngor ar Fedi 15fed 2009 - ar y defnydd o safle unrhyw ysgol fyddai'n cau. Tra bod disgwyl cyffredinol ar i'r Cyngor sicrhau'r deilliant gorau posib i drethdalwyr, mae hefyd le i ryddhau safleoedd am lai na phris y farchnad i unigolion neu grwpiau cymunedol sydd wedi datblygu achos busnes cadarn ar gyfer y defnydd o'r adeilad a/neu'r safle.

4.7.2 Bydd swyddogion Adfywio Gwynedd yn cefnogi unigolion a chymunedau sy'n datgan diddordeb mewn defnyddio safleoedd ysgolion sydd wedi cau. Bydd y pwyllgor ardal lleol perthnasol - yn yr achos hwn Pwyllgor Ardal Meirionnydd - yn cynghori Bwrdd y Cyngor cyn i unrhyw benderfyniad terfynol gael ei wneud.

4.8 Defnydd Cymunedol

4.8.1 Gwasanaethir pentrefi Abergynolwyn, Llanegryn a Llwyngwrl gan ganolfannau cymunedol sydd ar wahân i adeiladau'r ysgol ac felly heb eu heffeithio'n uniongyrchol gan y cynnig hwn.

4.8.2 Mae Ysgol Bryncrug yn ysgol Gymunedol-ganolog. Hynny yw, mae'r ysgol yn un o'r 8 ysgol gynradd yng Ngwynedd sy'n derbyn cyllid ychwanegol i gefnogi cyfleuster cymunedol ar y safle. Lleolir neuadd gymunedol y pentref ar ran o safle'r ysgol ac a osodir ar brydles i Gyngor Cymuned Bryncrug ar brydles tymor hir. Nid yw bodolaeth y brydles yn golygu na all y Cyngor weithredu ei bwerau statudol i gau'r ysgol. Fodd bynnag, pe bai'r ysgol yn cau, byddai'n rhaid addasu'r trefniant fel rhan o drefn ôl-ddefnydd yr adeilad. Bydd y brydles yn parhau ac mae'n berthnasol i

gynnal y safle ac yn gosod allan ddyletswyddau'r Cyngor a'r Cyngor Cymuned i gefnogi'r ddarpariaeth gymunedol ar y safle.

4.8.3 Mae trafodaethau'n cael eu sefydlu gyda'r cynghorydd lleol a phwyllgor y neuadd i ganfod ffyrdd o gefnogi'r ddarpariaeth gymunedol yn Ysgol Brynchrug pe bai'r ysgol yn cau. Mae rhyng-berthynas rhwng gweddill o adeilad yr ysgol a'r neuadd sydd angen ei gyfarch o safbwynt rheolaeth asedau. Gall hyn olygu gwneud gwaith strwythurol i wahanu'r adeiladau. Er mwyn gwneud hyn, argymhellir fod cyfalaf sydd eisoes wedi ei ddynodi ar gyfer Trefniadaeth Ysgolion yn cael ei ddefnyddio i wneud addasiadau i safle presennol yr ysgol gyda golwg ar ddarparu a throsglwyddo eiddo o faint cynaliadwy i'r gymuned ar gyfer cynnal y Neuadd Gymunedol bresennol i'r dyfodol os bydd penderfyniad i gau Ysgol Brynchrug. Ymhellach, bod unrhyw ran o'r eiddo fydd yn weddill i anghenion yn dilyn addasu'r safle yn cael ei waredu ar y farchnad agored i alluogi i'r derbynion cyfalaf gyfrannu tuag at y gost o addasu. Os yw'r Pwyllgor yn cefnogi hyn mewn egwyddor, yna bydd gwybodaeth pellach ar gostau posib yn cael eu cyflwyno i'r Cyngor.

4.8.4 O ran costau cynnal yr adeilad, telir cyllideb cynnal a chadw datganoledig presennol yr adeilad i'r Pwyllgor. Bydd Cyngor Gwynedd yn trafod sut fyddai orau i barhau i gynnal y gefnogaeth gyda'r Pwyllgor lleol. Bydd trafodaethau yn parhau.

4.9 Polisi derbyn a thrafnidiaeth

4.9.1 Amlinellir polisiâu Mynediad i Ysgolion a Chludiant Ysgolion y Cyngor yn Adran 3 uchod.

4.9.2 Darperir llefydd digonol yn yr ysgol ar gyfer yr holl ddisgyblion sy'n byw o fewn dalgylch yr ysgol newydd.

4.9.3 Mae pentref Brynchrug o fewn 2 filltir i'r lleoliad arfaethedig ar gyfer yr ysgol ardal newydd. O ganlyniad, ni ddarperir trafndiaeth am ddim i ddisgyblion sy'n byw o fewn y pentref i'r ysgol ardal newydd. Fodd bynnag, bydd hawl gan rieni i brynu llefydd ar fws ysgol a fydd yn teithio drwy'r pentref o Abergynolwyn.

4.9.4 Bydd yr ysgol ardal yn gallu cynnig dosbarth meithrin fel sy'n cael ei gynnig ar hyn o bryd gan y tair ysgol arall. Nid yw darpariaeth feithrin yn statudol ac felly nid oes raid darparu cludiant am ddim. Eto, gall rieni brynu llefydd ar drafndiaeth ysgol bresennol pe dymument wneud hynny.

4.10 Asesiadau Effaith

4.10.1 Nid oes effeithiau negyddol eithriadol o ran y cynnig yn nhermau iaith, cymunedol a chydaddoldeb

4.11 Senarios amgen

4.11.1 Mae dyfarniad cronfa cymhorthdal amodol Llywodraeth Cynulliad Cymru yn ddibynnol ar gwblhad llwyddiannus y broses statudol berthnasol ar draws dalgylch Tywyn. Byddai newid unrhyw ran o'r cynigion yn newid yr achos busnes y cafodd y cymhorthdal ei ddyfarnu a gall y byddai angen ail-negydu gyda swyddogion y Cynulliad. Felly, mae risg y byddai'r cymhorthdal yn cael ei dynnu'n ôl.

4.11.2 Os derbynnir gwrthwynebiadau, bydd y penderfyniad terfynol yn gorwedd gyda Gweinidog Addysg Llywodraeth y Cynulliad. Pe bai'r Gweinidog yn gwrthod rhan neu'r cyfan o'r cynigion ar gyfer dalgylch Tywyn, byddai raid i Gyngor Gwynedd ail-ystyried a fyddai strwythur trefnadaeth gweddill yr ysgolion yn gynaliadwy. Yn y fath sefyllfa, mae'n debygol y byddai raid i'r Cyngor ailagor y broses adolygu dalgylch, ond heb yr arian cyfalaf sylweddol i gefnogi datblygu cyfleusterau newydd neu uwchraddedig.

4.11.3 Wedi ystyried yr opsiynau uchod, teimlir mae'r cynnig gwreiddiol yw'r cynnig fyddai'n darparu'r cyfleoedd gorau i addysg Bro Dysynni.

5. Y Camau Nesaf

5.1. Mae'r argymhellion canlynol wedi eu gwneud wedi ystyriaeth i'r ymatebion o'r ymgynghoriad, strategaeth y Cyngor *Addysg Gynradd o'r Ansawdd Gorau i Blant Gwynedd* a gofynion Cylchlythyron 21/2009 ar Gynigion Ad-drefnu Ysgolion.

5.2. Os yw'r Cyngor yn cymeradwyo'r cynigion hyn, cyhoeddir rhybuddion statudol ar unwaith i sefydlu ysgol ardal yn Llanegryn erbyn 1^{af} o Fedi, 2013 i gyd fynd gyda'r rhybuddion statudol i gau ysgolion Bryn-crug, Llanegryn a Llwyngwrl. Cyhoeddir y rhybuddion statudol yn y wasg leol a'u harddangos yn amlwg yn y cymunedau perthnasol. Ni chlustnodir llai na chyfnod o 2 fis ar gyfer cyflwyno gwrthwynebiadau ysgrifenedig ffurfiol i'r rhybudd statudol.

5.3. Ar derfyn y cyfnod ar gyfer cyhoeddi'r rhybuddion statudol, daw'r mater o flaen Bwrdd y Cyngor ar gyfer cadarnhau'r bwriad. Os penderfyna'r Bwrdd fynd ymlaen gyda'r cynigion, ac os nad oes gwrthwynebiadau ffurfiol wedi eu derbyn, gall y penderfyniad gael ei gadarnhau. Os oes gwrthwynebiadau ffurfiol wedi eu derbyn, trosglwyddir y mater i'r Gweinidog Addysg yn Llywodraeth Cynulliad Cymru.

6. Taith trwy Bwyllgorau'r Cyngor

- 6.1 Cyflwynwyd adroddiad ar y cynnig hwn gerbron Pwyllgor Craffu Plant a Phobl Ifanc Gwynedd ar 24 Chwefror 2011. Rhoddir adroddiad lafar ar drafodaethau ac argymhellion y Pwyllgor yn ystod cyfarfod y Cyngor llawn.

7. Argymhellion

- 7.1 I gymeradwyo'r cynnig i sefydlu Ysgol Gymunedol ardal yn Llanegryn erbyn Medi'r 1^{af} 2013 i dderbyn disgyblion amrediad oedran 3-11 ac i gyhoeddi rhybuddion statudol i'r bwriad hwnnw yn unol ag Adran 28 o Ddeddf Safonau a Fframwaith Ysgolion 1998.

Dogfennau Cefndirol:

Canllawiau Cylchlythyr y Cynulliad 21/2009

Cyngor Gwynedd – Addysg Gynradd Ragorol ar gyfer Plant yng Ngwynedd

Agendâu a phapurau o Gyfarfodydd Panel Adolygu Dalgylch

Gwybodaeth Ystadegol

Modelau a ystyriwyd

Asesiad Effaith ar Iaith, Cymuned a Chydraddoldeb

Adroddiad Cyngor Llawn – 15/7/10

Copiâu llawn o ohebiaeth a dderbyniwyd mewn ymateb i ymgynghoriad

Mae copiâu ar gael i bawb eu gweld ar Wefan y Cyngor, Yn Swyddfeydd Ardal yr Adran Addysg (Caernarfon, Dolgellau, Pwllheli) a Llyfrgell y Tywyn ac i Aelodau'r Cyngor - copiâu ar gyfer Grwpiau Polifcaidd ac yn Lolfa'r Aelodau.

ATODIAD 1
DOGFEN YMGYNGHORI STATUDOL

CYNGOR SIR GWYNEDD

**CYNNIG I SEFYDLU YSGOL ARDAL NEWYDD YN LLANEGRYN
I WASANAETHAU CYMUNEDAU
ABERGYNOLWYN, BRYNCRUG, LLANEGRYN A LLWYNGWRIL
YN WEITHREDOL O 1 MEDI 2013**

PAPUR YMGYNGHOROL STATUDOL

1. Cefndir i'r cynnig

- 1.1 Cynhelir yr ymgynghoriad hwn ar gynnig i sefydlu Ysgol Gymuned ardal newydd i wasanaethu cymunedau Abergynolwyn, Brynchrug, Llanegryn a Llwyngwril.
- 1.2 Os cytunir i'r cynnig, agorir yr ysgol newydd ar 1 Medi 2013.
- 1.3 Bu cyfnod o ymgynghori statudol ar gynigion i gau ysgolion Abergynolwyn, Brynchrug, Llanegryn a Llwyngwril. Cymrodd Cyngor Gwynedd y penderfyniad ar 16 Rhagfyr 2010 i gymeradwyo cyhoeddiad rhybuddion statudol i gau'r 4 ysgol.
- 1.4 Cyflwynwyd bid lwyddiannus i Lywodraeth Cynulliad Cymru yn ystod Haf 2010 am arian cyfalaf i ddatblygu Ysgol Ardal newydd i wasanaethu Bro Dysynni ac i gynnal gwelliannau newydd i foderneiddio gweddill ysgolion y dalgylch.
- 1.5 Cynhelir yr ymgynghoriad hwn gyda disgyblion, rhieni, llywodraethwyr a staff Ysgolion Abergynolwyn, Brynchrug, Llanegryn a Llwyngwril yn ogystal ag ysgolion cyfagos a chyfranddeiliaid eraill.
- 1.6 Cynhelir yr ymgynghoriad statudol hyd at Chwefror 14, 2011. Nodir manylion ar gyfer cyflwyno ymatebion i'r ymgynghoriad ar ddiwedd y ddogfen hon.
- 1.7 Bwriedir cyflwyno adroddiad ar ganlyniad yr ymgynghoriad yn hwn i Bwyllgor Craffu Plant a Phobl Ifanc Cyngor Gwynedd ar 24 Chwefror 2011 ac i'r Cyngor llawn ar 1 Mawrth 2011.

2. Yr ysgol ardal

- 2.1 Bydd Ysgol Ardal Bro Dysynni yn ysgol gymunedol fydd yn darparu addysg gynradd ar gyfer plant oed 3-11 dalgylchoedd presennol Abergynolwyn, Brynchrug, Llanegryn a Llwyngwril.

- 2.2 Derbyniwyd grant cyfalaf gan Lywodraeth y Cynulliad i gyfrannu tuag at godi'r ysgol ardal newydd a chynnal gwelliannau i ysgolion eraill yn nalgylch Tywyn. Bydd y grant ar gael i'r Cyngor o Ebrill 2012 yn ddarostyngedig i gwblhad rhybuddion statudol.
- 2.3 Rhagwelir cychwyn ar y gwaith adeiladu yn ystod Haf 2011 gan ddefnyddio cyfraniad ariannol Cyngor Gwynedd i ariannu gwaith y flwyddyn gyntaf.
- 2.4 Lleolir yr ysgol ardal ar safle a adnabyddir fel "Safle 1" ar gyrion pentref Llanegryn. Mae trafodaethau gyda pherchennog y tir wedi symud ymlaen ac mae'r perchennog tir a Chyngor Gwynedd wedi llofnodi cytundeb detholusrwydd er mwyn prynu'r tir. Ystyriwyd 5 safle ar restr fer ar gyfer y safle gan Fwrdd y Cyngor yng Ngorffennaf 2010, ac yna ystyriwyd 3 ohonynt eto gan Fwrdd y Cyngor yn Nhachwedd 2010. Ffafiwyd Safle 1 ar gyrion pentref Llanegryn oherwydd ei leoliad yng nghanol y dalgylch newydd, a'r rhesymau canlynol;
- i) Ar sail yr wybodaeth sydd ar gael o ran materion technegol, ynglŷn â pherygl llifogydd, y posibilrwydd o ddarganfod olion archeolegol a sefyllfa trafodaethau sefydlu cytundebu.
 - ii) Yr angen i gyfarch y dymuniad lleol a godwyd yn y trafodaethau lleol o ran sicrhau darpariaeth addysg yn ardal wledig dalgylch Tywyn, a hefyd nodir y canlynol yn y Strategaeth - 'Addysg Gynradd o'r Ansawdd Gorau i Blant Gwynedd':

"Rydym hefyd yn awyddus i feithrin a datblygu ymhellach y cyswllt rhwng ysgolion a'r gymuned leol ... [y] ffactor sy'n allweddol wrth geisio gwneud hyn yw bod yr ysgol yn cynrychioli ac yn gwasanaethu ei chymuned".

Edrychwyd am safle ar gyfer ysgol fyddai yn darparu addysg mewn ardal wledig a Chymreig. Yn ychwanegol i'r rôl addysgol, byddai gan yr ysgol rôl gymunedol ym Mro Dysynni fel adnodd gymunedol yn y fro.
 - iii) Nodir hefyd dyhead i beidio ag effeithio ar gynladwyedd Ysgol Penybryn, Tywyn. Ystyriwyd yr angen i leddfu unrhyw bosibilrwydd o symudiadau all-ddalgylch o Ysgol Penybryn.
- 2.5 Roedd 107 o ddisgyblion oed cynradd yn byw yn nalgylchoedd Abergynolwyn, Brynchrug, Llanegryn a Llwyngwrlil ym mis Medi 2010, a 94 ohonynt yn mynychu'r ysgolion. Mae'r tair ysgol (Brynchrug, Llanegryn a Llwyngwrlil) yn rhagweld y bydd tua 74 o ddisgyblion llawn amser (oed 4-11) yn mynychu'r 3 ysgol erbyn Medi 2013. O ystyried y nifer o ddisgyblion

oed cynradd sydd eisoes yn mynychu ysgolion eraill, amcangyfrifir y bydd angen lle ar gyfer 95 o ddisgyblion yn yr ysgol ardal newydd.

- 2.6 Amcangyfrifir y bydd ysgol o 95 o ddisgyblion yn creu dyraniad fydd yn caniatáu cyflogi o leiaf 4 athro llawn amser. Bydd disgwyl i'r pennaeth ddysgu tua hanner amser. O ystyried hyn, bydd modd sefydlu 4 dosbarth yn yr ysgol gyda chyfartaledd o 23 disgybl llawn amser fesul dosbarth. Bydd yr ysgol newydd yn darparu Addysg gynradd fydd yn cynnwys darpariaeth Anghenion Addysg Arbennig yn unol â gofynion a pholisïau'r Sir a'r Ysgol.
- 2.7 Adeiladir yr Ysgol i safonau Ysgol 21ain Ganrif. Golyga hyn y bydd y Cyngor yn anelu at sicrhau y bydd bob adeilad ysgol, p'un a yw wedi ei adeiladu o'r newydd neu wedi ei ailfodelu yn amcanu at ymgorffori gofod hyblyg sy'n addas ar gyfer ffyrdd modern o ddysgu, gyda'r cyfleoedd i addasu'r ardaloedd sydd ar gael i weithio mewn grwpiau mawr, grwpiau bach neu yn unigol. Bydd y dyluniad hefyd yn sicrhau y bydd yr amgylchedd allanol yn hygyrch, gan sicrhau synergedd rhwng ardaloedd dysgu mewnol ac allanol. Bydd yr amgylchedd dysgu newydd a grëir yn cymell disgyblion, staff a dysgwyr o bob oed drwy ddarpariaeth gofod dysgu hyblyg, ysbrydoledig y bydd modd eu haddasu i gwrdd ag anghenion sy'n newid. Bydd gan y cyfleusterau a ddarperir amrediad o gymwysiadau Technoleg Gwybodaeth wedi'u dylunio fel rhan o'r prosesau craidd o ddylunio ac adeiladu. Bydd y cyfleusterau hefyd yn darparu ar gyfer amrediad o weithgareddau cymunedol ac yn darparu cyfleusterau ar gyfer amrediad o asiantaethau ategol.
- 2.8 Caniateir mynediad i'r ysgol ardal newydd yn unol â pholisi mynediad ysgolion Gwynedd. Yr Adran Addysg fydd yr awdurdod mynediad i'r ysgol. Mae'r Awdurdod yn gweithredu polisi dalgylch ac fel arfer mae disgyblion yn mynychu ysgol y dalgylch y maent yn byw ynddi a ble bydd yr Awdurdod wedi gwneud darpariaeth o ran gofod, staffio ac adnoddau eraill yn cynnwys cludiant ysgol. Mae gan bob ysgol ddalgylch diffiniedig a chedwir mapiau o'r ffiniau yn y Swyddfa Addysg neu yn yr ysgolion unigol.
- 2.9 Mae Cynllun Cludiant i Ysgol y Cyngor yn gwarantu cludiant i'r ysgol dalgylch i bob disgybl sy'n byw o fewn dalgylch yr ysgol, neu i ysgol amgen os yw'r ysgol honno'n agosach at gartref y disgybl yn unol â gofynion y polisi. Bydd gan unrhyw blant oed cynradd sydd yn byw o fewn dalgylchoedd ysgolion Abergynolwyn, Brynchrug, Llanegryn a Llwyngwrl hawl i fynychu'r ysgol ardal newydd ac i dderbyn cludiant yn unol â pholisi cludiant y Cyngor.
- 2.10 Bydd Cyngor Gwynedd yn treialu cynllun newydd i ddarparu goruchwylwr ychwanegol ar fysiau fydd yn gwasanaethu'r Ysgol Ardal newydd. Bwriedir adolygu'r trefniant ar ôl tymor.

3 Beth fyddai effaith y cynnig hwn?

- 3.1 Byddai Ysgol Ardal Bro Dysynni yn agor ar Safle 1 ar gyrion pentref Llanegryn ar 1 Medi 2013.
- 3.2 Mi fyddai gan blant dalgylch yr ysgol newydd 3 opsiwn wrth ddewis ysgol, sef:
- mynychu Ysgol Ardal Bro Dysynni
 - mynychu ysgol arall os ydy'r ysgol honno'n agosach i'r cartref nag Ysgol Ardal Bro Dysynni
 - gwneud cais fel disgybl all-ddalgylch i ysgol arall os oes lle yn yr ysgol amgen
- 3.3 Mae Cynllun Cludiant i Ysgol y Cyngor yn gwarantu cludiant i'r ysgol dalgylch i bob disgybl sy'n byw o fewn dalgylch yr ysgol, neu i ysgol amgen os yw'r ysgol honno'n agosach at gartref y disgybl yn unol â gofynion y polisi.
- 3.4 Ystyrir dyfodol safleoedd ac adeiladau'r pedair ysgol bresennol yng nghyd-destun unrhyw gyfamodau sy'n bodoli ar ddefnydd y safleoedd ac yn unol â pholisi a gytunwyd gan Fwrdd Cyngor Gwynedd ar 15 Medi 2009 wrth waredu safleoedd ysgolion.
- 3.5 Mae gan unrhyw blentyn 3 oed hawl statudol i 10 awr o ddarpariaeth feithrin mewn meithrinfa neu ysgol. Bwriedir darparu addysg feithrin yn yr ysgol ardal newydd.

4 Staffio

- 4.1 Datblygwyd polisi staffio manwl gan Gyngor Gwynedd mewn cydweithrediad ag Undebau Llafur a phenaethiaid. Bydd y polisi yn sail i unrhyw ddiswyddiadau sy'n deillio o'r cynnig hwn. Bydd cyfathrebu eglur ac agored yn greiddiol i weithrediad llwyddiannus unrhyw gynigion.
- 4.2 Mater i Gorff Llywodraethu'r Ysgol Ardal fydd strwythur staffio. Fodd bynnag, awgryma'r Cyngor y dylai Ysgol Ardal Bro Dysynni geisio clustnodi'r swyddi sy'n deillio o weithredu'r drefn newydd ar gyfer athrawon sydd yn gweithio o fewn y 4 ysgol yn y lle cyntaf, ac yna i ysgolion eraill cylch Tywyn.

5 Camau nesaf

- 5.1 Cynhelir cyfarfod ymgynghoriad statudol yn neuadd Ysgol Uwchradd Tywyn ar **27 Ionawr 2011**. Cynigir cyfle i staff, rhieni, llywodraethwyr, disgyblion a chyfranddeiliaid eraill fynychu. Fe fydd ymgynghoriad ffurfiol yn cael ei gynnal yn unol â chanllawiau'r Cynulliad. Bydd croeso i unrhyw un arall sydd â diddordeb mewn cyfrannu eu sylwadau wneud hynny cyn

14 Chwefror 2011. Y bwriad yw cyflwyno adroddiadau ar ddeilliant y cyfnod ymgynghori i sylw:

- Pwyllgor Craffu Plant a Phobl Ifanc (24 Chwefror 2011)
- Cyngor llawn (1 Mawrth 2011).

5.2 Wedi cwblhau'r broses ymgynghori bydd y Cyngor yn rhoi ystyriaeth bellach i'r cynnig yng ngoleuni canfyddiadau'r ymgynghoriad. Petai'r Cyngor yn penderfynu cadarnhau'r cynnig i sefydlu Ysgol Ardal Bro Dysynni cyhoeddir rhybudd statudol. Bydd y rhybudd yn cael ei hysbysebu yn yr ysgolion lleol, y gymuned ac yn y wasg yn unol â'r gofynion statudol. Bydd y rhybudd yn nodi'r hawl i gyflwyno gwrthwynebiadau yn ysgrifenedig o fewn deufis i ddyddiad cyhoeddi'r rhybudd. Os bydd gwrthwynebiadau i'r bwriad yn sgil cyhoeddi'r Rhybuddion Statudol yna bydd y penderfyniad terfynol yn nwylo Llywodraeth y Cynulliad.

5.3 Bydd y Gweinidog Addysg, Dysgu Gydol Oes a Sgiliau yn ystyried unrhyw wrthwynebiadau, ymateb yr Awdurdod i'r gwrthwynebiadau hynny, ac unrhyw dystiolaeth i gefnogi'r cais cyn penderfynu a ddylid cymeradwyo, gwrthod neu addasu'r cynnig.

5.4 Mae'r amserlen ar gyfer y broses yn dilyn:

17 Ionawr 2011 Cychwyn yr ymgynghoriad statudol sy'n cynnwys cyfarfod statudol ar gyfer ymgynghorai yn Ysgol Uwchradd Tywyn, ac anfon copiâu caled o'r ddogfen hon at yr ysgolion perthnasol a sefydliadau perthnasol eraill yn yr ardal. Bydd cyfle i ddisgyblion roi mewnbwn yn ystod y cyfnod statudol.

27 Ionawr 2011 Cyfarfod ymgynghorol statudol i staff, llywodraethwyr a rhieni ysgolion Abergynolwyn, Bryn-crug, Llanegryn a Llwyngwrl.

14 Chwefror 2011 Cau'r cyfnod ymgynghori statudol.

1 Mawrth 2011 Penderfyniad y Cyngor llawn ar y cynnig. Os oes penderfyniad i sefydlu'r ysgol yn unol â'r cynnig hwn, cyhoeddir rhybuddion statudol yn syth gan ganiatáu cyfnod o ddeufis er mwyn cyflwyno gwrthwynebiadau

12 Mai 2011 Cau'r cyfnod ar gyfer cyflwyno gwrthwynebiadau ffurfiol i'r Rhybudd Statudol.

5.5 Os na fydd gwrthwynebiadau i'r cynnig, bydd Bwrdd y Cyngor yn ystyried cadarnhau'r cynnig i sefydlu Ysgol Ardal Bro Dysynni ar gyrion pentref

Llanegryn. Os bydd gwrthwynebiadau, bydd rhaid cyfeirio'r cynnig i sylw Gweinidog Addysg, Dysgu Gydol Oes a Sgiliau Llywodraeth y Cynulliad. Mae'r Llywodraeth fel arfer yn gofyn am gyfnod o tua 7 mis o ddyddiad cyhoeddi'r cynnig er mwyn gwneud penderfyniad.

6 Pwrpas yr ymgynghoriad

- 6.1 Cynhelir yr ymgynghoriad hwn er mwyn canfod eich barn chi am y cynnig i sefydlu Ysgol Ardal Bro Dysynni ar Safle 1 ar gyrion pentref Llanegryn erbyn 1 Medi 2013.

7. Sut gallwch chi ymateb?

- 7.1 Mae gan y Cyngor dudalennau a gwybodaeth gyffredinol am y broses o ystyried trefniadaeth ysgolion y sir hyd yn hyn ar ei wefan www.gwynedd.gov.uk
- 7.2 Ceir gwybodaeth gefndirol, gan gynnwys papurau ystadegol, modelau a ystyriwyd ar gyfer y dalgylch, papurau a drafodwyd gan gynghorwyr Gwynedd ac ystod o bapurau eraill o'ch ysgol, yn eich llyfrgell leol neu drwy gysylltu â'r Cyngor-gweler manylion cyswllt ar waelod y dudalen hon.
- 7.3 Cynhelir cyfarfod i ymgynghorai yn Ysgol Uwchradd Tywyn ar **27 Ionawr 2011 am 6.30pm**. Cymerir nodiadau o sylwadau a gynigir i'w cynnwys fel rhan o'r ymateb i'r ymgynghoriad.
- 7.4 I ymateb yn ysgrifenedig i'r ymgynghoriad dylid anfon eich sylwadau - gan ddefnyddio'r pro-fforma ymateb sy'n dilyn - at:

Seimon Williams
Rheolwr Prosiect Trefniadaeth Ysgolion
Cyngor Gwynedd
Swyddfa'r Sir
Caernarfon
Gwynedd
LL55 1SH

Neu gallwch ymateb drwy e-bost a'u hanfon at:
trefniadaeth.ysgolion@gwynedd.gov.uk

- 7.5 Mae'n rhaid i unrhyw sylwadau gyrraedd y Cyngor yn ysgrifenedig neu ar e-bost erbyn, dydd Llun, 14 Chwefror 2011

Os oes angen y ddogfen hon arnoch mewn ffurf arall, cysylltwch â Seimon Williams ar 01286 679247.

Atodiad A Niferoedd disgyblion Bro Dysynni 1975-2013

Derbyn-BI.6/Reception-Yr.6 (Age 4-10)

Ysgol	Gwir niferoedd Actual numbers										Rhagolygon ysgolion unigol Individual school projections		
	1975	1980	1985	1990	1995	2000	2005	2010	1975-2010 (nifer)	1975-2010 %	2013 (rhagolwg)	2010-13 (nifer)	2010-2013 %
Abergynolwyn	23	13	16	14	19	19	20	0	-23	-100%	0	0	0
Bryncrug*	79	44	26	35	36	30	26	30	-49	-62%	31	+1	+3%
Llanegryn	25	24	32	29	29	31	32	30	23	20%	22	-8	-27%
Llwyngwril	45	35	28	18	36	39	40	23	-22	-49%	21	-2	-9%
	172	116	102	96	120	119	118	83	-89	-52%	74	-15	-18%

Noder: Mae'r rhagolygon niferoedd yn diystyru nifer o blant oed cynradd sydd ar hyn o bryd yn mynychu ysgolion all-ddalgylch. Rhagdybir y bydd dros 90 o blant oed cynradd yn byw yn nalgylch yr ysgol ardal newydd arfaethedig erbyn 2013.

* Mae nifer Bryncrug ar gyfer 2010 yn cynnwys disgyblion wnaeth drosglwyddo o Ysgol Abergynolwyn dros Haf 2010.

Atodiad B Gwybodaeth Gyllidol

Dyraniad 2009/10

Ysgol Abergynolwyn	£108,564
Ysgol Brynchrug	£151,583
Ysgol Llanegryn	£127,949
Ysgol Llwyngwrlil	£139,203
Cyfanswm y 4 ysgol	£527,299

Amcangyfrifir ar sail dyraniad 2009/10 i gynnwys holl ddisgyblion Abergynolwyn, Brynchrug, Llanegryn a Llwyngwrlil

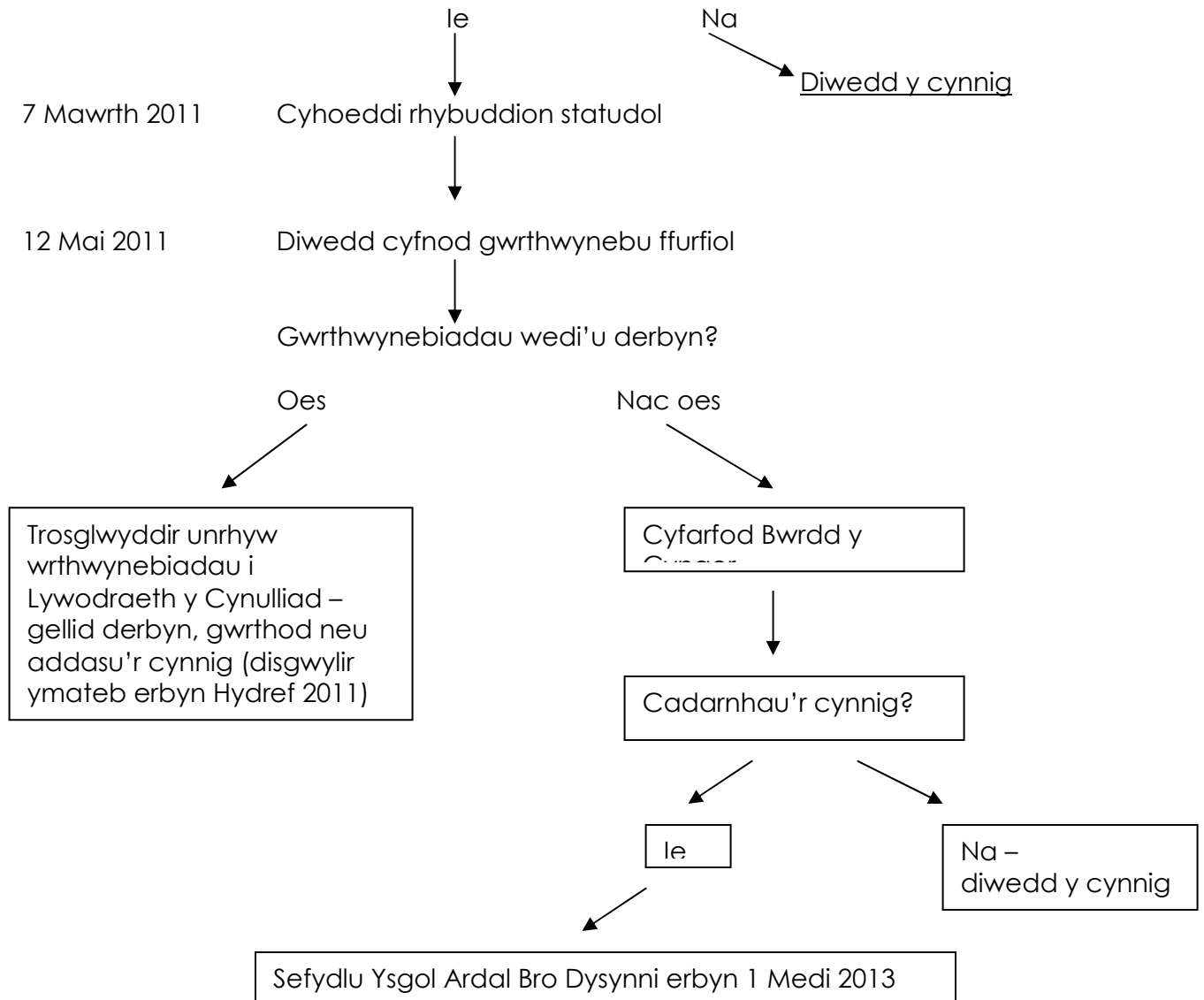
Ysgol Ardal Bro Dysynni	£298,997
-------------------------	----------

(o gynnwys costau cludiant ychwanegol o £64,000, adnabyddir felly arbediad o £164,302 rhwng y 4 ysgol)

Noder mai amcangyfrif yw'r uchod yn unig wedi'i seilio ar ddyraniadau 2009/10. Cyflwynwyd y wybodaeth uchod i Banel Adolygu Dalgylch Tywyn yn ystod Haf 2009.

Atodiad C Amserlen

- 17 Ionawr 2011 Cylchredeg dogfennau ymgynghorol
- 27 Ionawr 2011 Cyfarfod statudol yn Ysgol Uwchradd Tywyn
- 14 Chwefror 2011 Dyddiad cau ar gyfer derbyn sylwadau ar y cynnig
- 1 Mawrth 2011 Penderfyniad y Cyngor ar gyhoeddi rhybuddion statudol ai peidio



CYNGOR GWYNEDD

CYNNIG I SEFYDLU YSGOL ARDAL NEWYDD YN LLANEGRYN I WASANAETHAU CYMUNEDAU ABERGYNOLWYN, BRYNCRUG, LLANEGRYN A LLWYNGWRIL YN WEITHREDOL O 1 MEDI 2013

FFURFLEN YMATEB I'R YMGYNGHORIAD STATUDOL

Darparwch y wybodaeth ganlynol os gwelwch yn dda:

1. Enw: _____
2. Cyfeiriad: _____

3. Rwy'n ymateb fel: (nodwch isod os gwelwch yn dda):

Rhiant <input type="checkbox"/>	Llywodraethw r <input type="checkbox"/>	Staff <input type="checkbox"/>	Disgybl <input type="checkbox"/>	Arall (nodwch isod) <input type="checkbox"/>
------------------------------------	---	-----------------------------------	-------------------------------------	--

Arall: _____

Nodwch isod a ydych yn cytuno i ni gyhoeddi eich ymateb. Atodwch y dudalen hon i flaen eich ymateb i'r ymgynghoriad statudol. Gyda'ch caniatâd, byddwn yn ailgynhyrchu ymatebion - wedi tynnu manylion personol fel enwau a chyfeiriadau - mewn adroddiadau i'r Cyngor ar yr ymgynghoriad statudol

Yn ôl gofynion y Ddeddf Diogelu Data 1998 mae angen i ni eich hysbysu o'r canlynol. Mae Cyngor Gwynedd yn ceisio eich barn i'w bwydo i'w ystyriaethau ar y cynnig hwn. Defnyddir eich gwybodaeth bersonol am y rheswm hwn yn unig, ac efallai y rhennir y wybodaeth gydag asiantaethau sydd yn rhan o'r ymgynghoriad er mwyn ymateb i faterion penodol sydd wedi eu codi gennych yn unig. Os nad ydych eisiau i ni ddarparu manylion personol byddwn yn parhau i ystyried eich sylwadau, ond ni fyddwn yn gallu cydnabod eich ymateb.

Ia, cytunaf i'r Cyngor gyhoeddi fy ymateb ar ôl tynnu gwybodaeth personol <input type="checkbox"/>

Na, ni ddylai'r Cyngor gyhoeddi fy ymateb <input type="checkbox"/>
--

ATODIAD 2
COFNODION CYFARFOD STATUDOL

CYFARFOD YMGYNGHOROL STATUDOL YSGOL ARDAL AR GYFER CYMUNEDAU
ABERGYNOLWYN, BRYNCRUG, LLANEGRYN A LLWYNGWRIL AR SAFLE YN LLANEGRYN

27 Ionawr 2011 am 6:30pm

**CYFARFOD I YMGYNGHORAI (Staff, Llywodraethwyr a Rhieni ysgolion Brynccrug,
Llanegryn a Llwyngwril)**

Roedd oddeutu 93 yn bresennol. Roedd y gynulleidfa yn gymysg o rieni a phlant, llywodraethwyr, staff, Cynghorwyr lleol a hefyd cynrychiolwyr o'r gymuned yn ehangach.

Croesawyd pawb i'r cyfarfod gan y Pennaeth Addysg. Cyflwynwyd rhan gyntaf o'r papur statudol er mwyn egluro beth oedd pwrpas y cyfarfod, sef; Cynhelir yr ymgynghoriad hwn ar gynnig i sefydlu Ysgol Gymuned ardal newydd yn Llanegryn i wasanaethu cymunedau Abergynolwyn, Brynccrug, Llanegryn a Llwyngwril. Os cytunir i'r cynnig, agorir yr ysgol newydd ar 1 Medi 2013.

Eglurwyd bod cyfnod o ymgynghori statudol ar gynigion i gau ysgolion Abergynolwyn, Brynccrug, Llanegryn a Llwyngwril wedi ei gynnal a bod Cyngor Gwynedd wedi penderfynu ar 16 Rhagfyr 2010 i gymeradwyo cyhoeddi rhybuddion statudol i gau'r 4 ysgol. Ond pwysleisiwyd mai pwrpas y cyfarfod oedd trafod sefydlu'r ysgol ardal newydd.

Nodwyd fod bid llwyddiannus – sy'n amodol ar broses o ymgynghoriad statudol, wedi ei gymeradwyo gan y Cynulliad gyda rhaniad y cyllid fel a ganlyn;

£5.5m gan Lywodraeth y Cynulliad, a

£2.4m gan y Cyngor

Eglurwyd fod y cyfnod o ymgynghoriad statudol yn agored tan 14/2/11 ac y byddai canfyddiadau a sylwadau o'r ymgynghoriad i'w cyflwyno i Bwyllgor Craffu 24/2/11 ac i Gyngor Llawn 1/3/11.

CYFLWYNO'R WYBODAETH AM YR YSGOL ARDAL

• **Y Weledigaeth:**

- Eglurwyd fod angen sicrhau fod ein darpariaeth addysgol yn ateb gofynion addysg yr unfed ganrif ar hugain. Mae'r datblygiad hwn yn rhan o gynllun ar gyfer y dalgylch gyfan, a nodwyd bod y buddsoddiad ariannol ar gyfer y dalgylch cyfan.
- Nodwyd yr anghenion, disgwyliadau a newidiadau parhaus ym myd addysg a'r angen i sicrhau cyfleon datblygol parhaus i athrawon.
- Eglurwyd hefyd fod pwysau i edrych ar amrywiaeth mewn perfformiad, boed hwnnw yn amrywiaeth cenedlaethol, sirol neu leol.

- Nodwyd dyhead i sicrhau cymuned addysgu gadarn i'r dalgylch.
 - Mae yn gyfle o'r newydd i adeiladu darpariaeth ar gyfer disgyblion ac o amgylch eu hanghenion nhw.
- **Nodwyd penderfyniad y Cyngor yn ei gyfarfod 16/12/10**
 - Cau Ysgol Abergynolwyn erbyn 31 Mawrth 2011
 - Cymeradwyo cau ysgolion Bryncrug, Llanegryn a Llwyngwriil erbyn 31 Awst 2013 pan fydd yr ysgol ardal newydd yn agor;
 - Cychwyn proses o ymgynghoriad yn unol ag Adran 28 Deddf Safonau a Fframwaith Ysgolion 1998 i sefydlu'r ysgol ardal gymuned i agor yn ystod blwyddyn ysgol 2013-14 ar safle 1 yn Llanegryn
- **Nodwyd yr amserlen**

17.1.2011	Cychwyn ymgynghoriad statudol i sefydlu'r ysgol
27.1.2011	Cyfarfod statudol ar gyfer ymgynghorai perthnasol
14.2.2011	Diwedd y cyfnod ymgynghori
24.2.2011	Cyfarfod Pwyllgor Craffu Plant a Phobl Ifanc
1.3.2011	Penderfyniad y Cyngor llawn

Cyhoeddi Rhybuddion Statudol cyfun yn ddarostyngedig i'r uchod
- **Cyflwynwyd manylion yr Ysgol Ardal Arfaethedig, Cyllideb a Maint Dosbarthiadau**
 - Nifer o blant sy'n byw yn y dalgylch – 107
 - Nifer o blant rhagwelir fydd yn byw yn nalgylch yr ysgol ardal ym Medi 2013, 95
 - Cyllideb oddeutu £300,000
 - Ar sail y gyllideb a adnabyddir, byddai modd i'r ysgol gyflogi 4.3 o athrawon , er mater i'r corff llywodraethol fyddai hyn. Gallai'r gyllideb sicrhau amser digyswllt ar gyfer y Pennaeth yn unol â dyhead Ffederasiwn y Penaethiaid.
- **Cludiant**
 - Bydd gan ddisgyblion hawl i fynychu'r ysgol ardal neu'r ysgol agosaf, os yw honno yn wahanol.

- Bydd hawl i gludiant i'r ysgol ardal neu'r ysgol agosaf os yn wahanol – yn unol â pholisi'r Cyngor.
- Yn unol â ffigyrau gweddill y papur statudol, yn seiliedig ar ffigyrau 2009/10, amcangyfrifir cost cludiant oddeutu £64,000.
- Mae yn ofyn i sicrhau fod gwregysau diogelwch ar fysiau a nodwyd hefyd ddyhead y Cyngor i sicrhau goruchwyliwr ar y bysus yn ystod y cyfnod trawsnewidiol.

- **Y Safle**

- Cydnabuwyd fod mater y safle a lleoliad yr ysgol wedi bod yn anodd, ond fod yn rhaid gwneud penderfyniad yn y pendraw.
- Eglurwyd fod 20 opsiwn gwreiddiol wedi eu hystyried, a bod 5 opsiwn wedi ei gyflwyno yn y pendraw yn ystod yr ymgynghoriad statudol yn Haf 2010
- Er bod safle adwaenid fel safle Talybont wedi ei ffafrio yn wreiddiol, nid oedd modd bwrw mlaen gyda'r safle hwnnw.
- Wedi ystyriaeth bellach, penderfynwyd gan y Cyngor i bennu safle 1 – safle yn Llanegryn.

- **Y buddsoddiad i'r dalgylch**

- £7.9 miliwn o fuddsoddiad i'r dalgylch cyfan gyda;
- £5.5m o gyfraniad gan Lywodraeth y Cynulliad
- £2.4m o gyfraniad gan y Cyngor

- **Darpariaethau'r ysgol newydd**

- Amcanion dylunio:
- Gofod sy'n ysbrydoli athrawon a disgyblion
- Gofod dysgu hyblyg
- Amgylchedd allanol hygyrch
- Adnoddau a thechnoleg yr unfed ganrif ar hugain
- Gofod gwasanaethau cefnogol/cymunedol
- Adeilad o'r safon amgylcheddol uchaf posib

- **Beth fydd yn yr adeilad?**

Y math o ddarpariaethau allesid eu cynnwys yn yr ysgol fyddai

- Ardaloedd dysgu
- Ardaloedd ymarferol

- Ystafelloedd grŵp
- Gofod AAA
- Gofod cerdd a drama
- Campfa
- Neuadd a gofod bwyta
- Ardaloedd allanol hygyrch
- Adnoddau chwaraeon
- Gardd natur
- Mannau chwarae ffurfiol ac anffurfiol

Dangoswyd darluniau o wahanol ysgolion mewn ardaloedd eraill er mwyn rhoi syniad o sut fyddai'r ysgol yn edrych.

• **Gwireddu'r syniad**

Nodwyd bod dwy ffordd y gellir datblygu'r Ysgol Ardal arfaethedig. Unai gall arbenigwyr ddatblygu'r hyn dybient ddylai fod yn yr ysgol, neu fod Grŵp Defnyddwyr yn cael ei sefydlu i sicrhau fod barn a sylwadau lleol yn cael lle amlwg yn y datblygiad.

- Sefydlu grŵp defnyddwyr
- Datblygu'r cysyniad gyda chymorth y defnyddwyr
- Mewnbwn penaethiaid, athrawon, llywodraethwyr a rhieni
- Mewnbwn disgyblion
- Proses ddylunio fanwl

Agorwyd y drafodaeth:

Gwahoddwyd sylwadau a chwestiynau o'r llawr.

Nodwyd pryder fod hyd y cyfnod ymgynghori yn rhy fyr.

Eglurwyd bod cefndir yr ymgynghoriad sydd eisoes wedi ei gynnal yn gefndir ar gyfer yr ymgynghoriad hwn, ac felly mae hynny i egluro pam nad yw'r cyfnod mor hir na'r ymgynghoriad cyntaf. Mae cyfnod yr ymgynghoriad yn unol â chanllawiau'r llywodraeth.

Oni fyddai wedi bod yn well ymgynghori ar sefydlu'r ysgol ardal cyn ymgynghori ar gau'r ysgolion?

Nid oedd hyn yn bosib oherwydd fod dyhead i beidio rhagdybio dim cyn cynnal y drafodaeth leol a bod darganfod safle maes o law yn y broses wedi bod yn heriol.

Nodwyd fod sylwebydd yn awgrymu fod gwybodaeth anghywir yn cael ei gyflwyno, ac wedi trafod gydag uwch swyddog o'r Cynulliad, a'i bod wedi datgan nad yw'r arian wedi ei roi eto a'i fod yn cael ei roi yn unol â pharodrwydd prosiectau unigol..

Eglurwyd fod y papur statudol yn nodi yn 2.2 fod derbyn yr arian yn ddarostyngedig i gwblhau'r broses statudol. Nodwyd hefyd fod y Cynulliad yn llithro eu hariannu nhw, ond bod trafodaethau mewn lle i sicrhau fod modd symud ymlaen â'r amserlen fel y bwriedir. Cadarnhawyd neges swyddogion y Llywodraeth fod y grant

cyfalaf ar gael i Wynedd ar gyfer y prosiect hwn yn ddarostyngedig i gwblhau'r broses statudol.

Nodwyd cywiriad yn 2.3 o'r ddogfen statudol, dylai ddarllen; "Rhagwelir cychwyn y gwaith adeiladu yn ystod Gwanwyn 2012.....". Nodwyd byddai'r cywiriad yn cael ei amlygu yn y Pwyllgor Craffu.

Beirniadwyd Swyddogion am awgrymu nad oes cymuned gadarn yn yr ardal eisoes.

Eglurwyd mai cyfeirio at y gymuned addysgol a wnaed yn y cyflwyniad ac nad oedd bwriad awgrymu nad oedd cymunedau'r ardal yn gadarn.

Sut ydych yn mynd i sicrhau gwireddu'r amserlen, beth am gael caniatad cynllunio?

Bydd cais cynllunio yn cael ei gyflwyno fel rhan o'r camau yn yr amserlen waith. Nodwyd fod amser digonol.

Ydy hyd y cyfnod adeiladu yn realistig?

Mae modd gwireddu'r rhaglen waith fel ag y nodir.

Byddai cyfle i sicrhau fod ysgol ar gyfer yr ardal petai yr ysgol yn cael ei lleoli ym Mryncrug. Pam ei lleoli yn Llanegryn, ai oherwydd y pellter o ysgol Penybryn, Tywyn?

Roedd y pellter hwn yn un ffactor ac roedd ffactorau eraill. Roedd wedi ei fynegi yn y trafodaethau dalgylch fod dyhead i sicrhau addysg wledig yn nalgylch Tywyn, a dyna'r hyn ymgeisir ei wneud yma. Nodwyd hefyd na fu modd cyrraedd cytundeb gyda pherchnogion safleoedd Talybont a Bryncrug, tra bod cytundeb wedi'i gyrraedd gyda pherchennog safle yn Llanegryn.

Sut fydd Aelodau yn medru cael darllen ein sylwadau? Dylai pob Aelod cael copi personol i'w ddarllen.

Bydd unrhyw sylwadau a gyflwynir yn cael eu cyflwyno - ar ôl tynnu manylion personol - i gynghorwyr. Gosodir copïau o'r ohebiaeth yn llyfrgell Tywyn, swyddfeydd ardal y Cyngor a gyda phob grŵp gwleidyddol. Atgoffwyd y sawl oedd yn bresennol o'r angen iddynt lenwi ffurflen yn y papur statudol parodrwydd sylwebwyr i'w sylwadau gael eu gweld yn gyhoeddus. Cytunwyd y byddai copïau llawn o'r sylwadau yn cael eu darparu i bob ysgol a phob Cynghorydd.

Nodwyd yn y strategaeth fod amcan i warchod ysgolion bach, ydy'r amcan hon wedi eu gwireddu?

Eglurwyd bod cytundeb barn bellach bod y broses ad-drefnu yn cymryd gormod o amser a bod ansicrwydd yn tanseilio gwaith ysgolion. Cyfeiriwyd at sylwadau gan Ffederasiwn Penaethiaid Gwynedd a'r sylwadau ganddynt hwy am yr angen i newid. Nodwyd bod gwarchod addysg wledig yn greiddiol i'r cynnig i greu ysgol ardal ym Mro Dysynni. Gellid fod wedi cynnig opsiynau mwy pellgyrhaeddol i'r dalgylch.

Nodwyd gan sylwebydd na allai sylwadau'r Ffederasiwn Penaethiaid fod yn farn rhydd oherwydd fod gan y Cyngor ddylanwad ar eu gyrfaoedd!!

A ddysgwyd gwersi o'r broses yma? Beirniadwyd y Cyngor am fod yn haerllug (arrogant) iawn.

Nodwyd bod gwersi yn cael eu dysgu'n barhaus a bod adolygiad o'r broses wedi'i dderbyn gan y Cyngor cyn y Nadolig yn nodi newid cyfeiriad yn sgil rhai o'r gwersi a ddysgwyd.

Mynegwyd pryderon nad oedd yr ymrwymadau o safbwynt cynnig cludiant yn ddigonol. Cyfeiriwyd at anghenion diogelwch Cyfeiriwyd ymhellach at drafodaethau yn y Cynulliad ar ddatblygu rheoliadau newydd ar gludiant ysgolion gallai argymhell gosod goruchwylwyr ar fysiau.

Nodwyd y byddai gofynion ar ddarparwyr cludiant iddynt sicrhau diogelwch y cludiant gan gynnwys gwregysau diogelwch. Byddai angen ymateb i unrhyw ofnion statudol newydd wrth iddynt ymddangos. Nodwyd fod adran yn y ddogfen statudol yn dangos yr ystyriaethau i gludiant, a chyfeiriwyd at yr hyn drafodwyd ynghynt o ran gwregysau a goruchwyliaeth.

Pa mor ddiogel yw'r cyllid?

Mae'r Llywodraeth wedi ymrwymo i'r Cyllid, mae'r Sir hon yn un o 13 Sir lwyddodd gyda chais, ond fel yr esboniwyd eisoes, mae hyn yn ddarostyngedig i'r broses statudol. Mae oediad yn y cyllido, ond mae yn parhau ar gael ac mae trafodaeth ynglŷn ag ail broffilio'r gwariant.

Does neb i'w weld yn cwyno am safon addysg ar hyn o bryd, yn wir mae pawb i'w weld yn falch o'r safon. Sut mae gwneud arbediad o £164,000 yn gwneud synnwyr pan mae bwriad gwario £5.5miliwn?

Mae'r Awdurdod yn falch o safon yr addysg yn y Sir, ond mae'r gofynion a disgwyliadau newydd yn golygu fod rhaid diweddarau adnoddau ar gyfer darparu addysg y ganrif hon. Mae'r Penaethiaid yn gofyn am hynny. Mae cyllido yn broblem gynyddol a bydd yn gwaethygu. Mae'r cynllun hwn yn rhoi arbediad net blynyddol o £164,000.

Amcan yw cost y trafniadaeth, ydy hyn yn cynnwys cost mwy nag un daith? Fydd plant 3 oed yn mynd ar y bysus?

Dyma'r costau cludo sydd wedi eu hamcangyfrif.

Yn statudol, nid oes rheidrydd ar yr Awdurdod i ddarparu trafniadaeth i blant 3 oed, ond fel y gwneir mewn sefyllfaoedd eraill, os bydd lle, bydd modd ystyried trefniadau pellach. Bydd modd rhoi darpariaeth feithrin yn yr ysgol newydd, ond dewis lleol fydd pwy fydd yn darparu'r addysg honno.

Sut fydd plant 3 oed yn medru cael eu cludo adref ar ddiwedd bore. A fydd cludiant ar eu cyfer nhw?

Byddai union amser y ddarpariaeth feithrin i'w thrafod, gall fod yn gyfnod hirach na bore. Mae'r manylder hwn i'w benderfynu yn lleol. Nodwyd eto nad oedd gofyn statudol i gynghorau ddarparu cludiant i blant oed meithrin.

Bydd cylch meithrin Brynchrug yn cau pan fydd yr ysgol yn cau!

Nodwyd eto mai penderfyniad lleol fydd ar y ddarpariaeth addysg feithrin. Mae'r 3 ysgol eisoes yn darparu dosbarth feithrin tra bod cylch meithrin wedi'i leoli ym Mrynchrug.

Bydd cau'r ysgol yn golygu na fydd neuadd yn Brynchrug, awgrymwyd nad oes ymgynghoriad digonol wedi bod gyda'r cylch meithrin yn Brynchrug.

Mae les yn gwarchod neuadd Brynchrug, ond o ble daw'r arian i'w chynnal?

Mae les i warchod y neuadd. Bydd cau'r ysgol yn effeithio ar sut bydd y les yn cael ei gwireddu, ond mae yn gyfrifoldeb ar y Cyngor i sicrhau trafodaeth i anrhydeddu'r les i'r dyfodol. Mae dogfen gyfreithiol yn gwarchod y defnydd. Byddai rhaid cynnal trafodaethau gyda'r gymuned ar hyn petai'r ysgol yn cau.

Mae teimlad fod Brynchrug wedi eu twyllo a'u camarwain ynglyn â lleoliad yr ysgol. Cynigir cychwyn ar y broses eto.

Nid oedd unrhyw safle wedi ei ffafrio ac ni roddwyd unrhyw ymrwymiad cyn bod gwaith cefndirol wedi ei wneud. Roedd safle arall, ger Talybont wedi ei ddewis, ond er ymdrechion, nid oedd modd symud ymlaen gyda'r safle hwnnw. Rhaid oedd wedyn gwneud y penderfyniad anodd o ran dewis lleoliad.

Mae mater y lleoliad wedi blino pobl Abergynolwyn. Yn drist iawn, fe wnaeth pobl yr ardal gau eu hysgol gan fod cymaint o obaith am yr ysgol ardal newydd. Mae pobl Abergynolwyn eisiau gweld yr ysgol ond mae mater y lleoliad wedi gwneud pethau yn anodd.

A ydy'r holl gostau wedi'u hystyried? A yw elfennau TGCh yn y gyllideb fydd ar gael?

Mae elfennau TG wedi eu cynnwys yn y cais wnaethpwyd.

Pam nad oedd yr Aelod lleol yn medru siarad yn y Pwyllgorau ar y mater hwn?. Nododd yr Aelod ei bod yn siomedig iawn nad oedd yn medru siarad ar ran ei chymuned yn y Pwyllgorau.

Côd Ymddygiad cyfansoddiad y Cyngor oedd yn peri nad oedd Aelod yn medru cyfrannu i'r drafodaeth.

Dylid fod wedi ymgynghori'n helaethach!!

Mae nifer fawr o drafodaethau wedi eu cynnal i ddatblygu'r syniadau yn lleol.

Honnwyd nad oedd gwybodaeth gyllidol ddigonol ar gael.

Mae gwybodaeth fanwl ar yr ochr ariannol wedi eu cyflwyno fel rhan o'r trafodaethau dalgylch, ac ar gael ar wefan y Cyngor.

A yw cost cynnal a chadw adeilad gwag wedi ei hystyried?

Yn unol â pholisi'r Cyngor ar waredu asedau, mae cyfle i'r gymuned leol wneud achos busnes i barhau gyda pherchnogaeth yr eiddo yn lleol os yw yn dymuno hynny, fel arall aiff y safleoedd ar y farchnad agored.

Mae sefyllfa ym Brynchrug yn wahanol – rhaid cynnal trafodaeth yno i gynllunio dyfodol y neuadd bentref sydd wedi ei gwarchod drwy les.

Mae modd taclo costau ynni adeiladau presennol drwy ddefnyddio ynni adnewyddol. A fydd Asesiad Effaith Amgylcheddol wedi ei wneud fel rhan o'r ymgynghoriad?

Bydd adeilad newydd yn llawer mwy effeithiol o ran defnydd o adnoddau ac yn cwrdd gyda gofynion uchel mesurau adeiladu BREEAM. Bydd Asesiad Effaith Amgylcheddol yn cael ei wneud fel rhan o'r cais cynllunio ac yn rhan o'r broses honno.

Sut fydd llunio'r ysgol yn taclo llefydd gweigion? Nodwyd y byddai rhieni Llwyngwril yn anfon eu plant i Ysgol y Friog gan felly cynyddu nifer llefydd gweigion,.

Dylid cychwyn yr holl broses eto!!

Mae pobl Abergynolwyn, Brynchrug a Llanegryn wedi bod o blaid ac yn gefnogol i'r datblygiad hwn. Mae mater lleoliad wedi drysu pethau, ond mae teimlad fod pobl Llanegryn yn cael eu gwthio o'r neilltu yn y drafodaeth hon. Rhaid i ni gyd sylweddoli fod cyfle unigryw yn fan hyn ar gyfer ein hardal. Byddai yn gam yn ôl sylweddol i ni wrthod yr ysgol ardal. Peidiwch a throi cefn ar y cynnig hwn neu byddwn yn difaru hyn yn y dyfodol. Dyma oedd y weledigaeth ar y cychwyn. Rhaid i ni sylweddoli nad yw'r cyllid yn mynd i fod i'r dyfodol i gyllido ein hysgolion fel y mae, ac mae'n bosib mai cau fydd ein hysgolion.

Cyflwynwyd gweddill y ddogfen statudol ac aethpwyd drwyddi fesul tudalen gan ymateb i gwestiynau pellach.

Ni ddylid honni fod yr arian ar gael – oherwydd tydi o ddim!!

Fel eglurwyd eisoes mae'r cyllid yn ddarostyngedig i broses statudol ond mae swyddogion y Llywodraeth wedi nodi y bydd yr arian ar gael os cwblheir y broses statudol.

Gofynnwyd am eglurhad o oed mynediad yr ysgol, a mynegwyd pryderon am effeithiau newidiadau Ysgol Penybryn ar feithrinfeydd yn Nhywyn.

Eglurwyd fod nifer fawr o ysgolion Gwynedd yn medru darparu addysg i'r amrediad oedran 3 i 11. Eglurwyd fod darparwyr addysg meithrin yn amrywio, ond fod hael gan yr ysgolion i'w ddarparu pe dymument.

Os na fydd yr Ysgol Ardal yn cael ei datblygu be fydd yn digwydd i'r arian?

Os gwrthodir y cais i sefydlu'r Ysgol Ardal, ni fyddai grant cyfalaf y Llywodraeth ar gael. Nodwyd hefyd, oherwydd yr hinsawdd ariannol, fod tebygolrwydd cryf na fyddai arian y Cyngor ar gael chwaith gan fod gofynion cyfalaf y Cyngor yn

sylweddol a'r adnoddau cyfalaf yn brin iawn. Byddai hyn wedyn o bosib yn codi cwestiwn am y cynlluniau hyn, ond deil yr angen am newid.

Bydd cost creu mynediad i'r safle, o ble daw'r arian?

O'r gyllideb sydd wedi ei hadnabod.

Os na fydd yr ysgol yn cael ei sefydlu – i ble aiff y plant?

Mae yn debyg iawn mai i'r ysgolion presennol yr aiff y plant yn y tymor byr, ond mae yn anodd gweld sut all y Sir gynnal y ddarpariaeth bresennol o nifer ysgolion i'r dyfodol.

Be os na fydd yr ysgol yn medru agor ar y dyddiad?

Yn ddibynnol ar yr amgylchiadau, mae proses ble gellid gwneud cais i'r Cynulliad i newid y dyddiad agor.

Beth fydd yn digwydd os bydd plant yn byw o fewn 2 filltir i'r ysgol?

Yn unol â pholisi'r Cyngor, byddai modd darparu cludiant, ond byddai'n rhaid talu os yw plant yn byw o fewn 2 filltir.

Os na fydd cludiant am ddim, mae peryg i rai o blant Brynchrug fynd i Penybryn, Tywyn.

Mae rhai plant yn byw cryn bellter, be fydd yn digwydd iddynt hwy?

Byddent yn cael cludiant yn unol â'r polisi.

A yw newidiadau fel hyn wedi eu gwneud yng Ngwynedd o'r blaen yn ddiweddar?

Nid yw'r Sir wedi gwneud newidiadau o'r math hyn ers dros 20 mlynedd.

A fydd cofnodion yn cyfleu teimlad y cyfarfod?

Nodwyd bod cofnodion wedi eu cymryd ac y byddent yn cael eu dosbarthu i Benaethiaid yr ysgolion am sylwadau yr wythnos nesaf. Gofynnir i'r Penaethiaid ofalu fod copïau i'w llywodraethwyr ac aelodau eraill o'r cymunedau.

Be fydd yn digwydd o ran staffio'r ysgol?

Eglurwyd mai mater i lywodraethwyr yr ysgol fydd penodi'r staff, ond y byddai'r Cyngor yn annog llywodraethwyr i gynnig y dewis cyntaf i staff yr ysgolion presennol i gychwyn.

A yw cost amser digyswllt yn y costau?

Cadarnhawyd fod cost amser digyswllt hanner wythnos ar gyfer y Pennaeth wedi eu hystyried yn y costau. Ond fel nodwyd eisioes - trafodaeth i'r Llywodraethwyr fydd hyn.

A fydd oediad 7 mis (i aros am benderfyniad Gweiniodg Addysg) yn creu problemau i'r gwaith adeiladu?

Mae hyn wedi ei ystyried yn y rhaglen waith eisioes, ac nad oes bwriad cychwyn adeiladu tan Ebrill 2012.

Gwnaed cais i gofnodi y farn o Brynchrug eu bod yn gwrthod y cynnig i leoli'r ysgol ardal yn Llanegryn.

A fydd ymatebion a gyflwynwyd i'r ymgynghoriad cyntaf yn cael eu hystyried y tro hwn?

Mae'r ymgynghoriad cyntaf yn gefndir i'r ymgynghoriad yma, ond mae natur yr ymgynghoriad hwn yn wahanol. Mae'r ymgynghoriad hwnnw wedi cau, felly mae angen ymatebion o'r newydd.

Mae Abergynolwyn wedi penderfynu cau ei hysgol a hynny oherwydd bod gobaiith am yr ysgol newydd i'r ardal. Ar hyn o bryd, rydym mewn sefyllfa gâs iawn - rydym eisiau'r ysgol ond rydym yn medru gweld fod pobl yn siomedig efo'r lleoliad. Sut ydych yn mynd i ddatblygu'r hyder ar gyfer yr ysgol newydd?

Mae pryderon colli'r cyfle ar gyfer yr ysgol ardal. Mae problemau cyllidol yn bodoli, a gall ein hysgolion gau beth bynnag. Mae pryder ym Brynchrug am golli'r neuadd pentref.

Mae gwaith a thrafodaeth i'w chynnal gyda thrigolion Brynchrug i warchod eu neuadd bentref.

Gwnaed cais i gofnodi fod pobl Llwyngwrl yn erbyn y datblygiad yn gyfan gwbl!! Gwnaed cais am bleidlais cyn gorffen y cyfarfod.

Eglurwyd nad oedd cynnal pleidlais yn arferol, ond er mwyn ymateb i'r cais gofynnwyd am gadarnhad o'r hyn y dymunid pleidleisio arno. Nodwyd mai pleidlais yn mynegi barn yr ymgynghorai oedd yn bresennol fyddai hi.

Awgrymwyd pleidlais ar y cynnig gerbron...

Gwnaed gwelliant i ddangos pleidlais o ddiffyg hyder yn y broses ymgynghori a'r cynllun i sefydlu'r ysgol ardal arfaethedig.

Cafwyd eilydd i'r gwelliant a phleidleisiwyd ar y gwelliant.

Ni chyhoeddwyd na chadarnhawyd y nifer y bleidlais yn y cyfarfod. (Roedd ymdeimlad o blaid y cynnig yn y cyfarfod, tra roedd nifer yn peidio pleidleisio yn ogystal).

Diolchwyd i bawb am eu cyfraniadau yn ystod y cyfarfod ac atgoffwyd pawb fod y cyfnod ymgynghori yn agored tan 14/02/11.

ATODIAD 3
DADANSODDIAD O SYLWADAU YMGYNGHORIAD STATUDOL

235 o ymatebion ysgrifenedig wedi eu derbyn;

5 Llythyr Cymraeg

27 Llythyr Saesneg (dewiswyd 1 i beidio cyhoeddi eu manylion)

1 Llythyr Dwyieithog

6 E-bost Cymraeg

26 E-bost Saesneg

170 Llythyr Safonol Dwyieithog (3 gyda ffurflen ymateb yn unig, heb y llythyr safonol a dewisodd 27 i beidio cyhoeddi eu manylion)

Ysgol Bryncrug: 196 o ymatebion ysgrifenedig wedi eu derbyn

5 Llythyr Cymraeg

14 Llythyr Saesneg (dewiswyd 1 i beidio cyhoeddi eu manylion)

1 Llythyr Dwyieithog

1 E-bost Cymraeg

5 E-bost Saesneg

170 Llythyr Safonol Dwyieithog (3 gyda ffurflen ymateb yn unig, heb y llythyr safonol a dewisodd 27 i beidio cyhoeddi eu manylion)

Ysgol Llanegryn: 7 o ymatebion ysgrifenedig wedi eu derbyn

2 Llythyr Saesneg

4 E-bost Cymraeg

1 E-bost Saesneg

Ysgol Llwyngwril: 30 o ymatebion ysgrifenedig wedi eu derbyn

10 Llythyr Saesneg

1 E-bost Cymraeg

19 E-bost Saesneg

Cyffredinol: 2 o ymatebion ysgrifenedig wedi eu derbyn

1 Llythyr Saesneg

1 E-bost Saesneg

Cyfeirnod	Sylwadau	Nifer yr ymatebion mewn ysgriften sy'n cynnwys y sylw yma	Ymateb Cyngor Gwynedd
1.	Lleoliad yr Ysgol Ardal		
2.	Credur bod Brynchrug ac Abergynolwyn yn ffafrio Brynchrug, Llanegryn yn ffafrio safle Talybont a Llwyngwrl ddim yn dangos unrhyw duedd. Felly sut gwnaed y penderfyniad i adeiladu yn Llanegryn? / Brynchrug oedd yr un mwyaf poblogaidd yn y cyfarfod lle'r oedd rhieni a llywodraethwyr yn rhoi dotiau coch ar le roeddent yn teimlo roedd y safle mwyaf priodol / dim ond y safle yr wyf yn ei wrthwynebu, nid yr ysgol ardal ei hun	5	Cafodd y bobl yr ymgynghorwyd â hwy yn y pedair ysgol y cyfle i nodi eu dewis hwy o leoliad oddi wrth restr fer o bump yn ystod cyfarfodydd Ymgynghori Statudol ym Mehefin 2010. Yn Ysgolion Llanegryn ac Abergynolwyn roeddent ar y cyfan yn ffafrio Safle 8 yn Nhalybont. Roedd bron bawb yr ymgynghorwyd â hwy yn Ysgol Abergynolwyn yn ffafrio Safle 8 ond dywedodd y rhan fwyaf mai eu hail ddewis fyddai un o'r ddau safle posibl ym Brynchrug. Roedd ymatebwyr Ysgol Brynchrug yn ffafrio safleoedd ym mhentref Brynchrug.
3.	Brynchrug yw'r safle mwyaf rhesymegol, cysylltiadau cludiant da, tir ym meddiant y Cyngor, dim materion cynllunio/ Mae tir iawn y gellid ei ddefnyddio ar safle Ysgol Brynchrug, ac mae nifer o resymau pam y byddai'r tir hwn yn fwy addas / Mae'r Cyngor yn berchen yn barod ar dir tu cefn i adeilad yr ysgol ym Brynchrug, ac mae cae tu cefn i hwnnw y byddai'r perchennog yn barod i'w werthu, heb faterion tenantiaeth, llifogydd, archeolegol na chynllunio. Gellid cyrraedd y gwaith adeiladu o'r tu cefn i safle'r ysgol a thrwy hynny beidio effeithio ar ddiogelwch y plant na gweithrediad yr ysgol o ddydd i ddydd / Mae Brynchrug yn lleoliad canolog / ni fyddai effaith gweledol o adeiladu ar gyrion Brynchrug neu ar y safle bresennol	189	Fe wnaeth Bwrdd y Cyngor ystyried adroddiad ar 27 Gorffennaf 2010 oedd yn dadansoddi pum safle posibl, yn cynnwys safle presennol Ysgol Brynchrug. O ran materion cost a chynllunio, ychydig o wahaniaeth oedd rhwng y safleoedd. Fe benderfynodd y Bwrdd ffafrio Safle 8 ond dywedodd wrth swyddogion am barhau i weithio ar safleoedd 1 a 9. Roedd y rhesymau dros beidio ystyried safle'r ysgol bresennol yn cynnwys y ffaith bod hwn yn safle ysgol yn barod ac felly ddim yn safle newydd fel y cytunwyd gan gynrychiolwyr ysgol. Hefyd byddai gwaith adeiladu a'r traffig ynglŷn â hynny yn digwydd tra roedd plant yn parhau i gael eu haddysgu ar y safle.

4.	Mae'n annheg adeiladu'r ysgol ardal yn Llanegryn am fod y fan honno ymhellach i ffwrdd oddi wrth Benybryn er mwyn ceisio eu diogelu hwy rhag colli plant i'r ysgol ardal.	4	Roedd penderfyniad Bwrdd y Cyngor ar 2 Tachwedd 2010 i ffafrio Safle 1 (Llanegryn) yn hytrach na Safle 9 (Bryncrug) wedi'i seilio yn rhannol ar awydd i sicrhau bod yr ysgol ardal newydd yn cyflawni ei rôl o ddarparu addysg wledig. Mae Llanegryn yn fwy canolog i ddalgylch yr ysgol arfaethedig.
5.	Dylai ysgol y pentref fod o fewn cymuned Llwyngwrlil, nid cael ei dosbarthu fel "ysgol ardal", nid ysgol gymuned ydi hynny, heblaw am i bobl sy'n byw yn Llanegryn.	1	Am resymau a osodir allan yn y papur Ymgynghori Statudol, mae Cyngor Gwynedd o'r farn nad yw'r drefn bresennol o addysg gynradd yn ardal Tywyn yn gynaliadwy. Mynegodd y Cyngor y farn ar 16 Rhagfyr 2010 ei fod yn dymuno gweld ysgol ardal yn lle'r pedair ysgol. Bydd disgwyl i'r ysgol ardal newydd weithredu fel canolbwynt i'r cymunedau fydd yn ffurfio'i dalgylch.
6.	Pryder am faterion diogelwch y safle newydd / codi pryderon oherwydd agosatrwydd at gartref gofal lleol – a fydd digon o gymorthyddion yn ystod amser chwarae i ddiogelu plant?	1	Does dim tystiolaeth na rheswm i ddisgwyl i hyn fod yn fater i'r ysgol. Mae disgwyl i bob ysgol sicrhau diogelwch llwyr y disgyblion. Bydd unrhyw faterion penodol sydd angen sylw yn cael eu trin yn nyluniad yr ysgol newydd.
7.	Does gennych chi ddim caniatâd cynllunio, a fu ymgynghori gyda'r Parc Cenedlaethol? Pa bryd fyddwch yn gwneud cais am ganiatâd cynllunio? / Pa anawsterau gallai fod o ennill caniatâd cynllunio mewn Parc Cenedlaethol? / Beth fydd hyd y cyfnod cynllunio petai gwrthwynebiadau? / A oes gennych esiamplau o ysgolion mewn Parciau Cenedlaethol? / Harddwch – pryder am adeiladu mewn ardal hardd / pam fod safleoedd gwahanol oedd dan ystyriaeth o wahanol maint? / Gellid osgoi'r pryder fechan o lifogydd? / nid oes ymrwymiad penodol i'r cyfleusterau fyddai yn yr ysgol ardal	7	Mae ymgynghori wedi digwydd yn rheolaidd gyda swyddogion Parc Cenedlaethol Eryri yn ystod datblygu'r cynigion ar gyfer ardal Tywyn. Cafodd y rhestr wreiddiol o 20 safle posibl – pob un ohonynt gyda digon o arwynebedd i leoli'r ysgol - ei lleihau i naw ac wedyn pump yn dilyn y trafodaethau hyn. Mae swyddogion y Parc Cenedlaethol wedi dweud tra byddai materion sylweddol wedi codi gyda chael caniatâd cynllunio ar Safle 8, does gan swyddogion y Parc ddim pryderon sylweddol o ran Safle 1. Gwneir cais am ganiatâd cynllunio yn ystod y misoedd nesaf unwaith y bydd y broses dylunio wedi symud yn ei flaen. Fel pob datblygiad sylweddol nid oes gwarant y bydd caniatâd cynllunio yn bosib. Serch hynny, nid yw trafodaethau cychwynol gyda swyddogion Awdurdod y Parc Cenedlaethol wedi adnabod unrhyw faterion arwyddocaol. Datblygir dyluniad yr ysgol trwy sefydlu grwp defnyddwyr a fydd yn ystyried esiamplau o arfer da. Bydd

			yr ysgol newydd yn cyrraedd safon BREEAM Ardderchog a bydd wrth gwrs yn cymryd ystyriaeth o nodweddion arbennig Parc Cenedlaethol. Bydd yr ysgol newydd yn darparu'r cyfleusterau a ddisgwylir gan ysgol 21ain Garrif gan alluogi'r Cyngor i adeiladu ar egwyddorion dylunio sefydlwyd wrth ddatblygu ysgol 21ain Garrif newydd yn yr Hendre yng Nghaernarfon.
8.	<p>Rhodddwyd fersiynau gwahanol o ran lleoliad yr ysgol newydd wrth yr holl bentrefi.</p> <p>Mae Ysgol Brynchrug yn barod yn addysgu 2 o'r 4 ysgol dan sylw. Mae'n annheg disgwyl i blant Abergynolwyn symud unwaith eto a theithio hyd yn oed ymhellach.</p> <p>Trwy beidio cytuno ar leoliad o'r dechrau rydych wedi creu awyrgylch annifyr yn yr ardal.</p>	6	Trwy gydol y broses Adolygu Dalgylch, roedd cynrychiolwyr ysgolion yn datgan eu bod eisiau gweld unrhyw ysgol arfaethedig newydd yn cael ei hadeiladu ar dir niwtral. Penderfyniad Cyngor Gwynedd ar 10 Rhagfyr 2009 oedd ymgynghori ar sefydlu "...ysgol ardal newydd yn ardal Brynchrug neu Lanegryn". Fe wnaeth yr Ymgynghori Statudol ar gau'r pedair ysgol yn Haf 2010 ddarparu amrediad o bum safle. Er bod y siom a fynegir gan rai ymatebwyr am y dewis o leoliad yn ddealladwy, yn enwedig o ardal Brynchrug, mae'r Cyngor wedi ymdrechu i fod mor agored ag y bo mod wrth gwblhau'r gwaith o ddewis lleoliad a ffefrir ar gyfer yr ysgol. Ar y pwynt hwn nid oes unrhyw bryderon wedi'u hadnabod gan swyddogion y Parc Cenedlaethol parthed Safle 1.
9.	Mae angen am ysgol ardal newydd a byddai'n ardderchog ar gyfer ein plant / o blaid y sefyllfa gyfredol ond yn derbyn nad yw hyn yn gynaliadwy / adeilad newydd yw'r unig ateb, gyda chyfleusterau a thechnoleg newydd	8	Er bod anghytuno o ran lleoliad ysgol ardal, mae'n ymddangos bod cytundeb sylfaenol o fewn tri o'r cymunedau yr effeithir arnynt mai mewn ysgol ardal wledig mae dyfodol addysg ym Mro Dysynni.
10.	Yn falch bod y safle arfaethedig ar gyrion Llanegryn / yn falch nad yw safle ysgol bresennol Brynchrug yn cael ei ystyried gan nad yw'n safle niwtral nac yn ysgol gwbl newydd. / byddwn yn ffafrio Safle 8 (Talybont) ond yn ofni y gellid colli'r ysgol ardal os na fydd cytundeb ar y safle / mae Llanegryn yn ganolog i'r dalgylch newydd	6	Unwaith y daeth yn amlwg nad oedd Safle 8 yn Nhalybont yn dewis ymarferol, roedd y dewis yn un rhwng safleoedd yn neu ar gyrion pentrefi Brynchrug a Llanegryn. Un o'r rhesymau y penderfynodd Bwrdd y Cyngor ffafrio Safle 9 fel y dewis Brynchrug yn hytrach na safle'r ysgol bresennol oedd er mwyn bod yn niwtral - mewn geiriau eraill, er nad oedd modd cael safle tu allan i unrhyw un o'r pedwar pentref yr effeithir arnynt, roedd y Bwrdd yn ffafrio lleoliad nad oedd

			yn safle ysgol yn barod.
11.	Mae'n hanfodol bod rhwygiadau sydd wedi ymddangos rhwng y pentrefi yn cael eu trwsio; mae angen symud ymlaen / yn cefnogi ysgol ardal gan y bydd yn darparu addysg sefydlog yn yr ardal am nifer o flynyddoedd i'r dyfodol / manteision i ddisgyblion a staff / poeni am ddyfodol addysg yr ardal os na fydd y cynllun yn bwrw ymlaen	1	Mae'r Cyngor yn cydnabod i'r broses gael effaith ar y berthynas rhwng y pentrefi. Petai'r Cyngor yn penderfynu i fwrw ymlaen gyda'r cynnig, bwriedir sefydlu grwp defnyddwyr i ddylunio'r ysgol ardal newydd. Cynhelir cyfres o weithgareddau i dynnu disgyblion y dair ysgol ynghyd yn ystod y cyfnod cyn agor yr ysgol newydd.
12.	Nid wyf yn deall y term "cytundeb detholusrwydd". Pryd ydych yn bwriadu symud ymlaen i brynu'r tir, a beth yw eich cyllideb?	1	Mae hyn yn golygu i'r Cyngor a pherchennog Safle 1 gyrraedd cytundeb detholusrwydd ar gyfer prynu Safle 1 fydd yn caniatáu i'r Cyngor brynu'r safle yn ystod y dair mlynedd nesaf. Mae yna ganllawiau i'r cytundeb fydd yn gyrru tuag at cytunol ar bris am bryniant y tir. Mae cyllideb y prosiect yn cynnwys cyllid ar gyfer prynu'r safle.
13.	Iaith		
14.	Mae plant Llwyngwrl yn siaradwyr Cymraeg rhugl. Mae'r ysgol yn fan cyswllt gyda'r iaith Gymraeg i fewnfudwyr, lle gallant glywed yr iaith yn cael ei siarad / Byddai colli'r ysgol yn cael effaith niweidiol ar yr iaith / Mae diogelu'r iaith Gymraeg yn bolisi gan y Cyngor / Mae'r plant yn cael addysg Gymraeg yn ysgol Llwyngwrl - mae adroddiad Estyn yn adlewyrchu hyn	4	Mae disgwyl i'r pedair ysgol gadw at bolisi iaith y Sir. Byddai disgwyl i'r ysgol ardal newydd arfaethedig weithredu'r polisi yn llawn. Fe wnaeth y Cyngor gomisiynu ymgynghorwyr allanol i wneud astudiaeth effaith iaith ar y cynnig. Gwelodd hynny bod y cynnig i gau pedair o ysgolion a sefydlu ysgol ardal newydd yn debygol o gael effaith gadarnhaol iawn ar y defnydd o'r Gymraeg gan ddisgyblion a'u gallu i'w defnyddio.
15.	Beth yw Addysg ar gyfer y 21 ^{ain} Ganrif? Beth sydd o'i le gyda'r addysg mae fy mhlant yn ei gael? Fe gafodd Llwyngwrl anrhydeddau uchel mewn arolygiad yn ddiweddar / Cau ysgolion gyda chanlyniadau Estyn gwael yn hytrach na Llwyngwrl / Mae'r plant yn ymddwyn yn dda ac yn unigolion cyflawn / Mae Llwyngwrl yn ysgol fechan gyfeillgar gydag adroddiad ESTYN gwych.	5	Mae'r Cyngor o'r farn ei bod yn ymddangos nad yw'r strwythur presennol o ddarpariaeth ysgolion cynradd ar draws y Sir yn gynaliadwy. Fe benderfynodd yn Rhagfyr 2010 mai'r cynnig hwn oedd yn rhoi'r cyfle gorau i sicrhau addysg wledig ym Mro Dysynni am y dyfodol y gellir ei ragweld. Mae ysgolion yn yr ardal ar y cyfan yn darparu addysg o safon dda. Byddai'r ysgol ardal newydd arfaethedig yn darparu'r offer diweddaraf, grwpiau mwy o gyfoedion ac amrediad ehangach o arbenigedd athrawon. Does dim

	Dim tystiolaeth o fanteision i addysg os gweithredir y cynnig Bydd addysg yn dioddef os gweithredir y cynnig		rheswm na ddylai addysg yn yr ysgolion newydd fod o leiaf yn gyfartal â'r hyn ddarperir ar hyn o bryd.
16.	Bryncrug yw'r unig feithrinfa cyn ysgol yn yr iaith Gymraeg sy'n cael ei redeg o dan y Gymdeithas Ysgolion Meithrin / Bu'r Cylch Meithrin ym Bryncrug am 10 mlynedd – bydd hyn yn cau'r cylch	2	Nid yw meithrinfeydd wedi'u harwain gan y Mudiad Ysgolion Meithrin yn statudol ond byddant yn cael cyllid o'r Awdurdod Lleol i ddarparu addysg feithrin i blant o'r mis Medi yn dilyn eu trydydd penblwydd.
17.	Cymuned		
18.	Mae ysgol Bryncrug wedi'i dosbarthu'n swyddogol fel "ysgol Gymuned" / Yr unig bentref fyddai'n gwneud defnydd llawn o Ysgol Gymuned yw Bryncrug / Cysylltiadau da yn barod gyda chymuned Abergynolwyn / Os bydd Bryncrug yn colli ei hysgol mae wedyn yn colli ei holl gyfleusterau cymunedol, ei neuadd, canolfan / lle bydd y sefydliadau yn cyfarfod a'r digwyddiadau yn cael eu cynnal? Hanfodol bod cyfleusterau cymunedol ym Bryncrug yn cael eu gwarchod / ym mha ffordd y byddwch yn cefnogi pentref Bryncrug? Mae gan Lanegryn neuadd bentref	189	Mae Ysgol Bryncrug yn Ysgol Gymuned wedi'i dynodi fel Ysgol Bro. Hynny yw, mae'r ysgol yn un o 8 ysgol gynradd yng Ngwynedd sy'n cael arian ychwanegol i gefnogi'r cyfleuster cymunedol ar y safle. Mae neuadd gymuned ar ran o'r safle sy'n cael ei phrydlesu i Gyngor Cymuned Bryncrug ar brydles tymor hir. Nid yw bodolaeth y brydles yn golygu na all y Cyngor weithredu ei bwerau statudol i gau'r ysgol. Fodd bynnag, pe bai'r ysgol yn cau byddai'n rhaid addasu'r trefniadau fel rhan o drefniadau ôl-ddefnydd yr adeilad. Bydd y brydles yn parhau ac mae'n berthnasol i gynnal y safle ac yn gosod allan ddyletswyddau'r Cyngor a'r Cyngor Cymuned i gefnogi'r ddarpariaeth gymunedol ar y safle. Mae'r gymuned wedi cysylltu â'r Cyngor gyda golwg ar ddechrau trafodaethau ar sut gai'r neuadd gymuned ei chefnogi pe penderfynid cau'r ysgol.
19.	Ni fyddai unrhyw un yn defnyddio'r amrediad o gyfleusterau cymunedol sy'n cael eu dyfynnu yn y ddogfen	2	Bydd gweithgor defnyddwyr yn cael ei sefydlu, yn cynnwys cynrychiolwyr o'r ysgolion yr effeithir arnynt a sefydliadau eraill o fewn yr ardal. Bydd digon o gyfle i ddylanwadu ar ddyluniad a lleoliad gwahanol wasanaethau yn ystod bob rhan o'r broses. Mae'r awgrymiadau a ddisgrifir mewn amlinell yn y ddogfen Ymgynghori Statudol yn amodol ar drafodaeth bellach gyda'r grŵp defnyddwyr
20.	Pryder am deuluoedd ddim yn gallu mynd â phlant ifanc i'r cyfleusterau meithrin sy'n cael eu cynnig oherwydd	6	Does dim darpariaeth meithrinfa cyn ysgol yn Llwyngwril ar hyn o bryd, felly mae angen yn barod i rieni deithio os am

	<p>prinder cludiant / Os nad oes gan rieni gludiant bydd eu plant yn colli allan ar weithgareddau ar ôl ysgol</p> <p>Bydd addysg feithrin yn cael ei darparu yn yr Ysgol Ardal Newydd ond ni fydd cludiant ar gael mae hyn yn gwahaniaethu yn erbyn pobl nad ydynt yn gyrru.</p> <p>Beth os aiff plant yn sâl?</p>		<p>gael darpariaeth feithrinfa cyn ysgol i'w plant.</p> <p>Nid yw'n ofynnol yn statudol i ddarparu dosbarth meithrin mewn ysgol, ac felly ni fydd cludiant i'r dosbarth meithrin yn yr ysgol ardal arfaethedig yn cael ei ddarparu yn ddi-dâl, yn unol gyda Pholisi Cludiant Ysgol y Cyngor.</p> <p>Mae staff yr ysgol yn gyfrifol am ddiogelwch a lles disgyblion ar hyn o bryd a bydd y sefyllfa honno'n parhau.</p>
21.	<p>Byddai cau'r ysgolion cynradd lleol yn lladd ein cymuned a'n pentref - Llwyngwrl. Byddai ein pentref yn ddim ond pentref i bobl wedi ymddeol, rydym ni eisiau i deuluoedd ifanc lleol aros yma / Bob tro mae ysgol yn cau mewn pentref mae'n marw ychydig. Ers 1978 mae swyddfa'r heddlu a phob un ond dau o'r busnesau lleol wedi cau / Rydym ni'n gymuned ffyniannus am fod ysgol ardderchog yma. Byddai'n rhwygo'r galon allan o'r gymuned / Mae cydweithrediad rhwng yr ysgolion a'r gymuned ac mae llawer o brosiectau a digwyddiadau'n cael eu cynnal oherwydd y cydweithrediad yma / Mae 32 o bobl ifanc di-briod yn byw yn yr ardal, a yw'r bobl ifanc hyn am fyw'n lleol heb yr ysgol? / Mae'r syniad o orfod cludo ar fws i'r ysgol yn ddigon i gadw teuluoedd rhan ymsefydlu yn y pentrefi hyn / Mae Cyngor Cymuned Llangelynnin yn gweithio i annog pobl ifanc i aros trwy gefnogi Tai Clwyd i adeiladu tai fforddiadwy / bygythiad i ddigwyddiadau cymunedol e.e. fete</p> <p>Colli ysbryd cymunedol ym Brynchrug / Bydd mynd â'r ysgol i ffwrdd yn achosi i'r pentref farw / Os bydd Brynchrug yn colli neuadd y pentref wedyn bydd y pentref yn cael ei rwygo allan o'r gymuned / Fydd gan lawer o sefydliadau unman i gyfarfod.</p>	15	<p>Byddai disgyblion sy'n byw yn y pedwar dalgylch yn trosglwyddo i un ysgol wedi'i hadeiladu'n arbennig ar gyfer hynny yn Llanegryn. Bydd yr ysgol newydd yn ysgol bro ac yn gweithredu fel canolbwynt i gymuned ehangach Bro Dysynni.</p> <p>Mae llawer o'r disgyblion yn y dalgylch ar hyn o bryd yn mynychu ysgolion tu allan i'r dalgylch. Tra mae symud sylweddol yn digwydd rhwng y tair cymuned (heblaw am Abergynolwyn gan fod y rhieni wedi penderfynu symud eu plant i Frynchrug o fis Medi 2010 ymlaen) nid yw 17% o'r disgyblion sy'n byw yn nalgylch yr Ysgol Bro Dysynni arfaethedig yn mynd i unrhyw un o'r tair ysgol hyn.</p> <p>Mae'n cael ei dderbyn bod pryderon yn bodoli y gall cau ysgol gael effaith negyddol ar y gymuned leol, yn enwedig mewn ardaloedd gwledig. Bydd angen i'r ysgol ardal newydd arfaethedig ganolbwyntio ar adeiladu cysylltiadau gyda'r gymuned mae'n ei gwasanaethu. Mae nifer o enghreifftiau o arfer da mewn ardaloedd sydd wedi wynebu ad-drefnu ysgolion yn yr 1960au ac wedi cadw cysylltiadau cryf gyda'r holl gymunedau sy'n rhan ohonynt.</p> <p>Mae asesiad effaith llawn wedi cael ei gynnal ar y gwahanol ddewisiadau a ystyriwyd yn ardal Tywyn.</p>

	<p>Bydd plant yn colli'r cyfle i gael eu haddysgu yn amgylchedd eu pentref eu hunain / Mae cael Ti a Fi, Cylch Meithrin ac ysgol Gynradd yn yr un adeilad yn sicrhau amgylchedd cyfarwydd i blant.</p> <p>Nodwyd eisoes y gallai agor yr ysgol ardal newydd gael effaith negyddol ar gymunedau unigol. Mae'r asesiadau o effaith ieithyddol a chymunedol yn gwneud argymhellion. Sut bydd y Cyngor yn cyflawni rhain?</p>		<p>Cafodd yr adroddiad ei rannu gyda'r rhai sydd â diddordeb yn y mater. Mae'r adroddiad yn rhoi amlinelliad o nifer o ffyrdd y gellid gweithredu i leddfu'r hyn welir fel effeithiau negyddol cau ysgolion.</p> <p>Er y gall ysgol wneud cyfraniad sylweddol i fywyd cymunedol, rhai bod mai ei phrif bwrpas yw darparu'r addysg orau sydd modd i'w disgyblion. Er hynny, mae'r Cyngor wedi cynnal asesiad effaith cymunedol yn unol â disgwyliau'r Llywodraeth. Cafodd yr adroddiad ei rannu gyda'r rhai sydd â diddordeb yn y mater. Mae'r adroddiad yn rhoi amlinelliad o nifer o ffyrdd y gellid gweithredu i leddfu'r hyn welir fel effeithiau negyddol cau ysgolion.</p>
22.	<p>Rydych yn son am y linc rhwng yr ysgol a'r gymuned a'r bwriad i sicrhau bod yr ysgol yn cynrychioli ac yn gwasanaethu ei chymuned. Pa gymuned? Mae Llwyngwril, Llanegryn, Brynchrug ac Abergynolwyn yn 4 pentref gwledig. Nid ydynt yn agos yn ddaearyddol, nid ydynt yn sicr yn un gymuned ac rydych wedi methu a chydabod hyn. Ym mha ffordd fydd yr ysgol yn adnodd gymunedol?</p>	1	<p>Mae yna esiamplau niferus trwy Wynedd ac ardaloedd eraill o Gymru o ysgolion ardal sydd yn gwasanaethu mwy nag un pentref ac yn gweithredu fel canolbwynt i'r gymuned ysgol ehangach.</p>
23.	Addysg		
24.	<p>Cyfeiriwyd at adroddiad 2007 Estyn ar berfformiad ac ysgol newydd yn y ddogfen ymgynghoriad heb sôn bod hyn wedi'i seilio ar ysgolion trefol / nid oes modd gwybod beth fydd safon addysg yr ysgol ardal newydd / sut bydd yr adeilad newydd yn ysbrydoli disgyblion? / darperir addysg dda gan athrawon, nid adeiladau</p>	7	<p>Roedd adroddiad 2007 Estyn ar yr effaith y gallai adeiladau newydd eu cael yn delio gydag ysgolion gwledig a rhai trefol. Mae ymchwil pellach yn awgrymu y gellid hefyd dadlau'r achos bod ysgolion newydd a grwpiau mwy wedi bod o fudd i ddisgyblion ym Mhowys a Sir Benfro.</p> <p>Mae'r ysgolion sy'n destun i'r cynnig hwn yn gyffredinol yn darparu addysg dda. Serch hynny, mae yna le i wella darpariaeth addysgol yn ardal Bro Dysynni a bydd darparu cyfleusterau newydd yn cyfrannu at hyn.</p>
25.	<p>Bydd ysgolion bychain yn llwyddo ddim ond os bydd y</p>	9	<p>Mae'n bosibl y bydd gan rieni lai o ryngweithio gydag</p>

	<p>plant yn rhyngweithio'n ardderchog gyda'r staff sy'n bresennol ac yn aml nid ydynt yn gallu darparu'r amrediad llawn o gyfleoedd addysgol modern a dyma pam rwyf fi'n cefnogi ysgol ardal newydd / Byddaf yn gweld athrawon fy mhiant bob dydd, bydd unrhyw broblemau'n cael sylw ar lefel bersonol / Sut mae disgwyl i rieni rhyngweithio gydag athrawon yn yr Ysgol Ardal? Sylwadau ar gau ysgolion bach yn NY a Pennsylvania a'r effaith negyddol ar blant galluog</p>		<p>athrawon wrth lidiart yr ysgol na sy'n digwydd ar hyn o bryd os na fyddant yn danfon a chasglu eu plant yn bersonol. Fodd bynnag, fel hyn mae pethau yn barod mewn nifer o ysgolion yng Ngwynedd ac mae'r berthynas rhwng staff a rhieni yn gref iawn.</p> <p>Dylid cofio y byddai'r cynnig hwn yn creu ysgol i tua 95 o ddisgyblion, sydd ddim yn fawr.</p>
26.	<p>O ystyried yr amcangyfrif mai 95 o ddisgyblion fydd yn yr ysgol newydd, sut byddwch yn sicrhau y bydd y pennaeth yn ddigyswllt 50% o'i amser? A fydd cyllid digonol i sicrhau cymhorthydd dosbarth?</p>	1	<p>Dylai'r gyllideb dichonol fod yn ddigonol i ganiatau amser digyswllt sylweddol i'r pennaeth, ac amcangyfrifir y bydd hwn oddeutu 0.5 llawn amser. Mae yna ganllawiau cenedlaethol am gyfraddau athro : disgybl ac oedolyn : disgybl, a glynnir at rhain.</p>
27.	<p>Adeiladau a Mynediad</p>		
28.	<p>Rwyf yn cytuno gyda'r Gweinidog Addysg pan ddywedodd ei bod yn bwysig buddsoddi mewn Ysgolion Oes Victoria / Mae adeilad Llwyngwrl yn ardderchog, gyda digon o le o'i gwmpas / Mae adeilad Llwyngwrl mewn cyflwr da gyda lle agored mawr y tu allan /Yn deall bod problem gyda chynnal hen adeiladau/ Mae adeilad Llwyngwrl yn fodern gyda chaeau chwarae / mae'n adeilad newydd / angen ystyried cost cynnal adeiladau gwag os caeir ysgolion, byddai'n anodd gwerthu hen ysgolion / angen gwybodaeth am gostau cynnal a chadw, manylion gwaith olgroniad ar ysgolion a sut cyrrhaeddwyd ffigur o £185,000, tan ac asbestos ./ pam fod yr olgroniad cynnal a chadw yn llai nag a nodwyd yng nghais Tranche 3 / oes risg i blant os na cwblheir y gwaith / manylion costau uwchraddio</p>	6	<p>Mae adeiladau'r ysgol mewn cyflwr amrywiol – rhai wedi'u hadeiladu yn yr 1970'au ac eraill o oes Victoria. Fodd bynnag, ni allant ddarparu'r cyfleusterau mae disgwyl amdanynt mewn ysgol yr 21^{ain} Ganrif. Ar draws y 4 ysgol, mae'n cael ei ragweld bod gwaith cynnal sylweddol wedi cronni yn aros am sylw, ar ragofalon tân, angen gwaith i sicrhau bod y ddwy ysgol yn ateb gofynion deddf Gwahaniaethu ar Sail Anabledd, a swm sylweddol i wneud yr adeiladau'n ffit ar gyfer y pwrpas. Felly mae Cynllun Rheoli Asedau'r Cyngor yn rhagweld bod angen gwario £225,000 ar gynnal a chadw a gwaith iechyd a diogelwch yn y 4 adeilad ysgol. Ni fyddai'r gwariant yn ymdrin ag anghenion addasrwydd h.y. ni fyddai'r ysgolion wedyn yn darparu cyfleusterau'r 21^{ain} Ganrif.</p> <p>Darperwyd y wybodaeth a gofynnwyd amdani. Adolygir ffigurau o dro i dro. Mae'r ysgolion yn ddiogel, ond mae yna faterion cynnal a chadw sydd angen sylw.</p>

			Bwriedir gwaredu unrhyw safleoedd sy'n weddill i'r angen yn unol â pholisiau cytunedig y Cyngor. Cynigir i gynrychiolwyr lleol dderbyn cymorth wrth lunio achos busnes i brynu ysgolion sy'n weddill i'r gofyn os mai dyna'r dymuniad.
29.	Nid oes sicrwydd y bydd yr ysgol newydd yn agor ar 1 Medi 2013, serch hynny rydych yn bwriadu cau'r ysgolion ar 31 Awst 2013. Os fydd yr ysgolion bresennol wedi cau, a'r ysgol newydd heb ei chwblhau, i ble fydd y plant yn mynd?	1	Os na fydd yr ysgol ardal newydd yn barod i agor ar 1 Medi 2013, bydd y Cyngor yn gallu gwneud cais i Lywodraeth y Cynulliad Cenedlaethol i newid dyddiad gweithredu cau'r ysgolion bresennol. Nid oes bwriad cau yr ysgolion tan fydd yr ysgol ardal newydd yn barod.
30.	Staffio		
31.	Mae recriwtio penaethiaid ond wedi bod yn broblem yn Llwyngwril ers cychwyn y broses ymgynghori. Mae'r Cyngor wedi'i gwneud yn anodd i athrawon ennill cymhwyster CPCP. Nid oes modd ceisio am swydd pennaeth heb y cymhwyster ac eto mae yna brinder o athrawon cymwys yng Ngwynedd. Beth mae'r Cyngor yn ei wneud i gefnogi penaethiaid posib i ennill cymhwyster CPCP? Bydd lleihad 50% yn niferoedd athrawon, sut bydd hyn yn gwella addysg.	2	Bu anawsterau recriwtio yn nalgylch Tywyn am nifer o flynyddoedd. Adnabuwyd y dalgylch fel y cyntaf i'w hadolygu yn rhannol oherwydd yr materion hyn. Mae'r Cyngor yn cefnogi athrawon i geisio am gymhwyster CPCP ac mae nifer o athrawon yn nalgylch Tywyn wedi ceisio am neu wedi cychwyn hyfforddi tuag at CPCP. Mae newidiadau i'r gofynion cenedlaethol ar droed ddylai esmwytho materion recriwtio penaethiaid.
32.	Deall bod problemau staffio yn yr ardal. Faint o bobl fydd yn cael eu gwneud yn ddi-waith? /Bydd llai o swyddi dysgu / pa swyddi fydd yn cael eu colli o ganlyniad i gau 3 ysgol ac agor ysgol ardal? / Beth fyddwch yn ei wneud i gefnogi pobl sy'n colli swydd?	5	Mae ysgolion yn ardal Tywyn wedi cael materion staffio yn ystod y blynyddoedd diwethaf. Pan ddechreuodd yr Adolygiad Dalgylch, roedd pedair o'r wyth ysgol yn cael eu rhedeg gan brifathrawon dros dro. Mae un o'r rheiny wedi ymddeol erbyn hyn, a phenodwyd prifathro parhaol newydd i ysgol arall. Fodd bynnag, mae materion yn parhau o ran recriwtio. Bydd staffio'r ysgol newydd yn fater i Gorff Llywodraethol yr ysgol ardal newydd. Mae'r Awdurdod Lleol wedi awgrymu yn y papurau Ymgynghori Statudol y byddai'n dymuno gweld y Corff Llywodraethol newydd yn diogelu swyddi i staff sy'n gweithio ar hyn o bryd yn o'r pedair ysgol.

			Bydd llai o swyddi yn yr ysgol ardal arfaethedig newydd na'r ysgolion presennol. Mae'r gyllideb a amcangyfrifir yn darparu ar gyfer beth sy'n cyfateb i 4.3 o swyddi dysgu llawn amser o'i gymharu gyda 7 ar hyn o bryd. Mae swyddogion y Cyngor wedi bod mewn trafodaethau gydag Undebau ac maen nhw ar gael i staff ysgol i drafod dewisiadau i'r dyfodol.
33.	Ni fyddai cynnydd mewn staff yn digwydd pe na byddai nifer y disgyblion yn cyrraedd 95.	1	Mae'r staffio yn briodol ar gyfer nifer y disgyblion sy'n mynychu ysgol. Pe byddai mwy yn mynychu, byddai mwy o arian yn cael ei ddarparu.
34.	Gwasanaethau		
35.	Beth fydd yn digwydd i Neuadd Egryn?	1	Does dim oblygiadau uniongyrchol i Neuadd Egryn yn codi o'r cynnig hwn.
36.	Mae toriadau mawr mewn gwasanaethau bws yn cael eu gorfodi ar Gynghorau Sir.	1	Mae awdurdodau lleol yn wynebu cyllidebau sy'n lleihau.
37.	Cludiant		
38.	Mae gan Frynchrug raglen "llwybr diogel i'r ysgol" yn ei lle / mae plant eisiau i'w rheini fedru cerdded gyda hwy i'r ysgol. Mynediad ffordd ardderchog ysgol Brynchrug ond ddim i Lanegryn	176	Mae mynediad at Ysgol Brynchrug yn ddiogel ar y cyfan. Byddai angen gwaith i wella mynediad ar gyfer safle'r ysgol ardal arfaethedig.
39.	Gan gymryd nad oedd unrhyw chwyddiant mewn costau tanwydd wedi'i gynnwys yn y £64,000 a ddyfynnwyd heb sôn am yr ôl troed carbon mwy mae hyn yn ei adael, nid wyf yn gallu gweld y byddai gan unrhyw gwmni bysus yn yr ardal hon gludiant sy'n effeithlon gyda thanwydd / A fyddai'n costio mwy gyda phrisiau defnyddio bws, cost tanwydd yn cynyddu, hebryngwyr, archwiliadau gan yr Heddlu, cymorth cyntaf; i gael plant i ysgol ardal / Gwastraffu ynni ar gludo plant mewn bws, a phryderon am lygru'r aer, / Dim ffydd yn y ffigyrau cludiant / a ystyriwyd costau hebryngwyr ar fysiau?	9	Mae'r amcangyfrif o gost cludiant i'r ysgol ardal newydd wedi'i seilio ar brofiad Swyddogion Cludiant o gontractau a ddyfarnwyd ym mhob rhan o'r Sir ac yn cymryd i ystyriaeth gynnydd a ragwelir mewn costau tanwydd. Dylid hefyd cofio bod cynnydd mewn costau tanwydd yn effeithio ar gostau cynnau yr ysgolion presennol. Ystyriwyd costau hebryngwyr yn yr amcangyfrifon.
40.	Mae'r Cyngor eisiau i blant gerdded neu fynd ar feic i'r ysgol – sut bydd modd gwneud hyn os ydych am	7	Mae'n cael ei dderbyn y bydd darparu un ysgol ardal yn hytrach na phedair ysgol bentref yn arwain at gynnydd

	adeiladu Ysgol Ardal? / Dim llwybr troed rhwng Brynchrug a Llanegryn/ Y prif atyniad i blant sy'n mynychu ysgol Llwyngwril yw eu bod yn gallu cerdded / beicio i'r ysgol.		mewn traffig a gostyngiad yn nifer y rhai sy'n cerdded i'r ysgol. Er bod hynny'n anffodus, rhaid cydbwysu'r ffactor yma yn erbyn anfanteision cynnal y status quo a manteision yr ysgol arfaethedig.
41.	<p>Sut gallwch ddisgwyl i blentyn 4 mlwydd oed fedru eistedd ar fws yn ddiogel heb oruchwyliaeth, dim digon o wregysau diogelwch, dim hebryngwr iawn / Dim goruchwyliaeth na gwregysau diogelwch ar fysus / Dim goruchwyliaeth barhaol ar fysus / Pwy sy'n mynd i sicrhau bod plentyn 4 mlwydd oed yn gwybod lle i fynd oddi ar y bws? / Sut mae rhai 4 oed yn mynd i roi eu gwregysau diogelwch heb oruchwyliaeth? Pwy sy'n mynd i wneud yn sicr nad yw plant yn gwneud eu trefniant eu hunain i fynd i chwarae gyda chyfeillion mewn pentrefi eraill? Nid yw gwarchodaeth am gyfnod yn ddigon da / a fydd y meithrinfa ar agor trwy'r dydd? Beth am gostau cludiant? Yn amharod i roi plant ar fws i Lanegryn.</p> <p>Mae'n bosibl bod eich bwriad i gludo plant ar y bws yn beryglus / Plant yn gorfod agor giatiaau ar lonydd fferm / Plant yn cael eu gadael ar ochrau ffyrdd ar eu pennau eu hunain pan fydd amgylchiadau na ellir eu rhagweld yn cadw'r rhieni rhag gallu eu casglu / Llwybr teithio hir a pheryglus i'r bws / Beth os bydd rheini'n hwyr i gyfarfod y bws? / A ydych chi'n meddwl bod y ffordd Llwyngwril – Llanegryn yn ddiogel i blant heb wregysau diogelwch? Mae'r ffordd yn gul, gyda throadau peryglus / Pryder am ddiogelwch dan amgylchiadau rhewllyd / Dim pris ar fywyd plentyn / A fyddwch yn cyfyngu cyflymder ceir? / Bydd rhaid cael man penodol i roi plant i lawr yn Rhoslefain. / Byddai gwragedd ffermwyr yn cael anhawster aros am y bws yn ystod cyfnodau prysur – fel adeg wynd.</p> <p>Does dim modd dibynnu ar gludiant cyhoeddus / dim</p>	28	<p>Mae'r Cyngor yn ymwybodol o'r pryderon a fynegwyd gan rieni yn yr ardal am ba mor briodol a diogel yw bysus ysgol. O ganlyniad, mae addewid wedi cael ei wneud y bydd gwregysau diogelwch yn hanfodol ar gyfer darparwyr cludiant sy'n bidio i ddarparu cludiant ar y llwybrau teithio hyn. Mae'r Cyngor hefyd wedi ymgymryd i ddarparu goruchwyliaeth ar y bysus, o leiaf am dymor cyntaf y trefniant newydd. Bydd y ddarpariaeth yn cael ei hadolygu ar ddiwedd y tymor hwnnw.</p> <p>Cyfrifoldeb y rhieni yw gwneud yn sicr eu bod yn cyfarfod y bws ysgol neu drefnu rywbeth arall os na fyddant ar gael. Nid yw gyrrwr y bws yn gyfrifol am blant nad yw eu rhieni wedi cyrraedd i gyfarfod y bws. Mewn rhai enghreifftiau, gan ddibynnu ar oed y plentyn, bydd y plentyn yn gallu cerdded yn ddiogel o'r arhosfan bws i'w cartref cyn belled â'u bod yn dilyn y canllawiau yn Rheolau'r Ffordd Fawr.</p> <p>Mae swyddogion y Cyngor wedi asesu'r llwybr teithio ac mae'n ddiogel. Mae polisi Cludiant y Cyngor yn amlinellu'r prif ffactorau ond bydd cytundebau unigol gyda darparwyr cludiant unigol yn manylu ar ddisgwyliadau'r Cyngor. Darperir cludiant yn unol â'r polisi.</p>

	gwasanaeth tacsï dibynadwy. Ydy'r Cyngor yn hyderus fod trefniadau cytundebol yn ddiogel? / A fydd y Cyngor yn asesu manau codi a gollwng plant o safbwynt risg? / beth yw polisi'r Cyngor ar CRB i yrrwyr? / beth yw polisi'r Cyngor ar wregysau? / pa hyfforddiant sydd ar gael i yrrwyr? / A oes goruchwylwyr ar fysiau? / Pan nad yw'r Cyngor yn edrych ar gost hebryngwr ar fysiau yn barhaol? / Am ba hyd fydd y Cyngor yn darparu cludiant i'r ysgol ardal? / Plant yn gorfod cario pethau i'r ysgol – offerynnau, offer chwaraeon. Sut gallant gario'r eitemau hynny ar fws?		
42.	A yw'r Cyngor am newid amserlen bws Arriva i weithredu wrth yr ysgol newydd e.e. clybiau ar ôl ysgol?	3	Mae hyn yn fater i ddarparwyr cludiant.
43.	Bydd plant sy'n dibynnu ar y bws yn colli'r cyfle ar gyfer clybiau ar ôl ysgol a chlybiau brecwast. Ym mha ffordd fydd y Cyngor yn amseru gwasanaeth bws ysgol i gyrraedd	4	Byddai disgwyl i ddarparwyr cludiant amserlennu cludiant i ateb anghenion ysgolion. Mae llawer o ddisgyblion yng Ngwynedd ar hyn y bryd yn cael eu cludo i'r ysgol ar fws.
44.	Mae llwybr teithio diogel a gwyrdd yn bodoli rhwng Bryn-crug a Thywyn	2	Mae'r cynnig i sefydlu ysgol wledig yn Llanegryn wedi'i fwriadu i ddiogelu addysg wledig. Yn ôl y gyfraith, mae gan rieni yr hawl i wneud cais am le i'w plentyn yn unrhyw ysgol. Gall rhieni plant ym Bryn-crug ddymuno gwneud cais am le yn Ysgol Penybryn, Tywyn.
45.	Pam nad yw'r Cyngor yn talu'r sylw ddyledus i effaith ariannol Mesur Cludiant Dysgwyr ac yn derbyn y dylid ymateb i'r materion sydd yn cael eu codi yn y Mesur nawr.	1	Mae'r Mesur Cludiant i Ddysgwyr a gynigiwyd yn ddiweddar gan Bwyllgor Cynulliad. Ni ystyriwyd ei hargymhellion eto gan Lywodraeth y Cynulliad. Os a phryd y gweithredir ar y Mesur gan y Llywodraeth, bydd angen i'r Cyngor ymateb. Ar hyn o bryd, mae nifer o'r materion sy'n derbyn sylw yn y ddogfen hefyd yn derbyn sylw yng nghynigion y Cyngor yn ardal Tywyn.
46.	Amgylchedd		
47.	Effaith esthetig adeilad newydd yn Llanegryn yn un o ddyffrynnoedd prydferthaf Cymru heb gael ei ystyried yn ddigonol / Pryder am y lledu ffordd / Bydd yr adeilad ei hunan yn niweidiol i'r ardal.	1	Bydd materion cynllunio a dyluniad yn cael eu trafod a bydd angen i Awdurdod Parc Cenedlaethol Eryri gytuno.

48.	O berspectif amgylcheddol mae'n gwneud mwy o synnwyr i ddefnyddio safle presennol ysgol Brynchrug na thurio mewn 8 erw o gaeau gwyrdd.	2	Mae materion sylweddol - yn cynnwys yr anawsterau o adeiladu ar safle tra'n parhau i addysgu plant yno – a arweiniodd at fod Bwrdd y Cyngor yn ffafrio safleoedd eraill.
49.	Ym mha ffordd yr ystyriwyd polisi CO2 Cyngor Gwynedd gan y Cyngor wrth gludo plant mewn bysiau a cheir? Sut bydd Cyngor Gwynedd yn sicrhau lleihad o 20% yn allyriadau carbon trafnidiaeth erbyn 2013 wrth godi ysgol ardal?	1	Mae cyfran sylweddol o ddisgyblion dalgylch ehangach Bro Dysynni eisoes yn mynychu ysgolion all-dalgylch. Er enghraifft, mae dros 40% o ddisgyblion oed cynradd sy'n byw yn Llwyngwril yn mynychu ysgolion eraill.
50.	Ystadegau		
51.	Os yw'r niferoedd yn lleihau, gadewch i'r ysgol farw yn naturiol.	1	Mae'r strategaeth Addysg o'r Ansawdd Gorau i Blant yng Ngwynedd yn enwi nifer o ffactorau y dylid eu hystyried wrth flaenoriaethu dalgylchoedd i'w hadolygu. Mae llawer o'r rhain – yn cynnwys niferoedd disgyblion, materion recriwtio, adeiladau a chynnal, maint dosbarthiadau, defnyddio adnoddau – yn faterion pwysig yn ardal Bro Dysynni. Fe benderfynodd y Cyngor ar 16 Rhagfyr 2010 ei fod o'r farn nad yw'r ddarpariaeth bresennol yn gynaliadwy.
52.	Gallai niferoedd disgyblion Ysgol fod yn ddim ond 40 yn hytrach na'r 95 arfaethedig / Pam fod y cyngor yn rhagweld niferoedd disgyblion yn gostwng ar gyfer ysgolion bychain, ond y rhagolygon i Ysgolion Ardal yn dangos cynnydd mewn disgyblion? / Mae'n anodd rhagweld nifer y disgyblion yn mynychu – mae cynnydd mawr yn nifer y babanod. Mae'r datganiad y bu lleihad yn niferoedd disgyblion o 27% ers 1975 yn gamarweiniol oherwydd bu cynnydd o 122% rhwng 1990 a 2005. Mae'r ffigurau'n dibynnu ar niferoedd disgyblion ac ddim yn cymryd i ystyriaeth y gallai rhieni yrru eu plant i ysgolion eraill. Dylid diweddarau'r cyllidebau i adlewyrchu'r ffaith y bydd llai o blant yn mynychu'r ysgol er mwyn bod yn dryloyw / mae angen mwy o wybodaeth am le mae'r 107	8	Cyflwynwyd tystiolaeth i'r cyfarfod ymgynghori statudol yn Nhywyn ar 27 Ionawr am y rhagolygon niferoedd disgyblion i'r ysgol newydd. Yn ei hanfod, mae 107 o ddisgyblion oed cynradd yn byw ar hyn o bryd yn y pedwar dalgylch, 89 ohonynt yn mynd i un o'r tair ysgol, neu 83% o'r disgyblion cymwys. Y dyddiad agor arfaethedig i'r ysgol newydd yw Medi 2013. Ar sail y cyfrifiad ysgolion a gwblhawyd gan holl ysgolion gwynedd ym mis Medi 2010 (sydd yn darparu manylion ar niferoedd cyfredol a rhagolygon am y 3 mlynedd nesaf), mae'r tair ysgol yn rhagweld y byddai 80 o ddisgyblion (yn cynnwys 6 disgybl meithrinfa) fel arall yn mynd i un o'r tair ysgol ar y dyddiad hwnnw. Mae'n ofynnol i ysgolion ddarparu lleoedd i ddisgyblion cymwys a darparu lle ychwanegol o 10% ar gyfer disgyblion ychwanegol. Felly mae'n rhesymol – o ystyried nifer cyfredol disgyblion,

	o ddisgyblion yn y dalgylch yn byw / nodwyd na ddylid effeithio ar gynaliadwyedd Ysgol Penybryn ond wedyn seiliwyd niferoedd disgyblion yr ysgol ar ddisgyblion sydd eisoes yn mynychu ysgolion eraill / mae dryswch rhwng nifer disgyblion 2013 a faint o lefydd fydd ar gael yn yr ysgol newydd / pa mor gyfredol yw ffigyrau rhagolygon y Cyngor?		rhagolygon disgyblion, cyfran o ddisgyblion sy'n mynychu ysgolion all-dalgylch a'r angen i sicrhau lle i'r ysgol dyfu – i ddylunio'r ysgol newydd i gymeryd tua 95 o ddisgyblion. Dyma'r sail a ddefnyddiwyd ar gyfer y cais am arian grant oddi wrth Lywodraeth y Cynulliad.
53.	Y Broses		
54.	<p>Ni ddylai ymgynghoriadau cynharach gael eu cymryd i ystyriaeth, a dylai'r "ffiasgo yma" ddechrau eto, efallai gan ddefnyddio rhywun o'r sector breifat i hwyluso / Rydych wedi dweud celwydd am gymaint o bethau / Yn anhapus gyda'r holl broses ymgynghori / Celwyddau ac anonestrwydd rwyf wedi gorfod eu goddef / anallu swyddogion / hen ffigyrau ariannol o 2009/10, rydych yn camarwain y cyhoedd.</p> <p>Mae'n ymddangos nad oes neb o Gyngor Gwynedd yn gwrandao ar y trigolion yn y cymunedau hyn / Diffyg proffesiynoldeb gan swyddogion / Dim digon o ymgynghori gyda'r gymuned.</p> <p>Mewn cyfarfod y flwyddyn ddiwethaf, doedd y Cyngor ddim yn gallu ateb cwestiynau am gyllid ac ystadegau – mae hyn yn dangos cyn lleied o feddwl deallus sydd wedi mynd i mewn i'r cynnig hwn.</p> <p>Cynnwys y papur ymgynghori ddim yn adlewyrchu pa mor anferth yw'r cynnig yma / Diffyg gwybodaeth yn y papur felly nid yw ymgynghori ystyrion yn gallu digwydd.</p> <p>Diffyg ymgynghori digonol gyda'r gymuned / Y ffordd orau ymlaen fyddai dod â'r panel ad-drefnu i ben ac i'r cynulliad ddynodi panel niwtral i ddechrau o'r newydd.</p>	23	<p>Mae'r holl ymgynghori statudol wedi digwydd yn unol gyda Deddf Safonau a Fframwaith Ysgolion 1998 a Chylchlythyr 021/2009 Llywodraeth y Cynulliad.</p> <p>Mae'r Cyngor wedi ceisio bod yn agored a gonest gydol yr amser. Mae'r broses ad-drefnu yn Nhywyn wedi bod yn mynd ymlaen am dros 18 mis, yn bennaf am fod y Cyngor wedi gwneud llawer mwy o ymgysylltu ac ymgynghori nag yr oedd yn ofynnol yn ôl y gyfraith. Cynhaliwyd llawer o gyfarfodydd – yn statudol ac anstatudol – sydd wedi rhoi cyfle i'r rhai yr ymgynghorwyd â hwy i gyflwyno sylwadau a gofyn cwestiynau. Mae'r Cyngor wedi ymdrechu i ateb yr holl gwestiynau a ofynnwyd iddo. Er mwyn sicrhau cysondeb, defnyddiwyd y wybodaeth a gyflwynwyd i'r Panel Adolygu Dalgylch yn 2009 trwy'r broses. Pe byddai ffigyrau mwy diweddar yn cael eu ddefnyddio, ymddengys y byddai swm arbedion hyd yn oed yn uwch gan fod gwarchodaeth lleiafswm staffio (rhwyd ddiogelwch) wedi cynyddu i'r ysgolion hyn ers 2009.</p> <p>Mae'r holl wybodaeth berthnasol wedi cael ei chyhoeddi, ei chylchredeg i'r rhai perthnasol i ymgynghori â hwy a'i rhoi ar wefan y Cyngor.</p>

	Mae'r broses wedi cymryd gormod o amser ac wedi effeithio ar foral staff.		
55.	Dylai'r dichter yn y cyfarfod yn Nhywyn wneud i'r Cyngor feddwl. Pleidlais o ddiffyg hyder yn y cyfarfod yn cyfleu anfodlonrwydd pobl leol yn y broses / Gobeithio bod cofnodion o'r cyfarfod yn adlewyrchu'r farn yno.	6	Cymerwyd cofnodion o'r cyfarfod a'u cylchredeg i'r ysgolion perthnasol fel y cytunwyd gyda dirprwyon yn y cyfarfod ymgynghori statudol a gynhaliwyd yn Ysgol Uwchradd Tywyn ar 27 Ionawr 2011. Cafwyd sylwadau a, lle bo'n briodol, gwnaethpwyd newidiadau i'r cofnodion. Rhoddwyd y cofnodion yn yr adroddiad Cyngor hwn. Mae unrhyw newidiadau a awgrymwyd ac na chawsant eu cynnwys yn y cofnodion ffurfiol yn cael sylw yn y papur hwn.
56.	Mae'n greulon rhoi holiaduron i blant am rywbeth na wyddant unrhyw beth amdano / Roedd cwestiynau yn yr holiadur yn gamarweiniol / Bydd y plant wnaeth gymryd rhan wedi gadael yr ysgol erbyn bod hyn yn ei le beth bynnag.	1	Mae disgwyl i gynghorau ymgynghori gyda'r rhai perthnasol sydd â diddordeb wrth gynnig cau ysgol, ac mae'n amlwg bod gan blant ddiddordeb yn y cynnig. Cafodd ysgolion gyfle i wahodd cyfreithiwr annibynnol i hwyluso sesiwn gyda phlant neu gael holiadur wedi'i baratoi ymlaen llaw y gallai plant ei gwblhau o dan oruchwyliaeth eu hathro.
57.	Pam na chafodd cynllunio'r ysgol newydd ddim ei wneud hyd at lefel resymol cyn ymgynghori?	1	Mae'r Cyngor wedi gweithio trwy gydol y 18 mis diwethaf ar ganfod safleoedd posibl i'r ysgol ardal arfaethedig newydd. Darparwyd gwybodaeth trwy gydol y broses i'r rhai yr ymgynghorwyd â hwy. Fe wnaeth natur gymhleth materion cynllunio yn ardal y Parc Cenedlaethol achosi oedi gyda dewis safle a ffefrir. Fodd bynnag, bu Bwrdd y Cyngor yn trafod y safle arfaethedig ddwywaith yn ystod 2010 ac yn Nhachwedd 2010 fe ffafriodd Safle 1 yn Llanegryn. Mynegwyd y penderfyniad hwn wrth y pwyllgorau perthnasol cyn i'r Cyngor bleidleisio ar gyhoeddi rhybuddion statudol i gau'r ysgolion. Tra byddai wedi bod yn well gan y Cyngor fod wedi adnabod safle cyn yr ymgynghori Adran 29 ar gau'r ysgolion, mae'n hyderus y darparwyd y wybodaeth ar adegau priodol i hysbysu'r rhai yr ymgynghorwyd â hwy.
58.	Mae'n ymddangos bod y Cyngor wedi rhoi'r argraff i'r	1	Mae nifer sylweddol o ymatebwyr o Lwyngwril wedi

	Cynulliad bod cefnogaeth yn bodoli'n lleol – nid yw hyn yn wir / Dylai swm y llythyrau yn gwrthwynebu profi hyn.		amlinellu eu gwrthwynebiad i unrhyw gynnis fyddai'n golygu cau Ysgol Llwyngwrl ac wedi dweud nad yw lleoliad yn fater. Fodd bynnag, er bod anghytundeb o ran lleoliad ysgol ardal, mae'n ymddangos bod cytundeb sylfaenol o fewn tair o'r cymunedau mae'n effeithio arnynt mai mewn ysgol ardal wledig y mae dyfodol addysg yn ardal Bro Dysynni.
59.	Cwyn na chafodd cynghorydd lleol siarad ar ran ei ward yng nghyfarfodydd y Cyngor am fod gan y cynghorydd blentyn yn mynd i un o'r ysgolion dan sylw / Mae'r rheol yn ddiystyr gan y gallai fod gan aelod unrhyw fath o ddi-ddordeb a bydd y plentyn dan sylw yn yr ysgol uwchradd erbyn adeg cwblhau'r cynnis / Mae'r Cyngor yn adlewyrchu'r eithafion yr aiff iddynt er mwyn cadw aelodau'n dawel. /	2	Mae gan Gyngor Gwynedd gôd ymddygiad cytunedig sydd wedi cael ei ddefnyddio yn yr achos yma.
60.	A fydd cwmsela'n cael ei gynnis cyn ac ar ôl y tarfu yma?	1	Bydd unrhyw staff mae'r cynnis yn effeithio arnynt yn cael manylion y swyddogion personél perthnasol yng Nghyngor Gwynedd.
61.	Roedd pleidlais o ddiffyg hyder yn y cyfarfod cyhoeddus ar 27/1/11. Dim ond 5 o bobl wnaeth ymatal eu pleidlais a gyda 93 o bobl yn bresennol mae eich ffigyrau chi'n anghywir! Mae gennym ni dystiolaeth ffotograffig i gefnogi hyn.	1	Doedd dim cadarnhad o'r nifer o bleidleisiau, dim ond codi dwylo. Roedd cyfrif anffurfiol. Yn dilyn anghytundeb cynrychiolwyr ysgolion, tynnwyd cyfeiriad at ffigwr o'r cofnodion.
62.	Pam fydd y Cyngor yn dechrau ar waith y prosiect cyn i'r Gweinidog benderfynu ar y cynnis? Os na fydd fydd y Gweinidog yn derbyn y cynnis, bydd yr arian yn wastraff.	1	Ni fydd gwaith adeiladu yn cychwyn nes ar ol unrhyw benderfyniad gan y Gweinidog. Serch hynny, mae angen i'r Cyngor fwrw ymlaen gyda gwaith cynllunio.
63.	Cyllid		
64.	Yn yr argyfwng economaidd fel y mae, sut gallwch wario £7.9 miliwn - cywilydd arnoch chi / Sut gall GG gyfiawnhau ariannu £5.5 i ysgol ardal newydd./ mae'r cynnis yn wastraff o drethi / Nid yw'r arian wedi'i hennill yn ddiogel / beth oedd canlyniad cyfarfod y Cyngor gyda'r Cynulliad ar ariannu'r prosiect / angen i gynghorwyr ddeall bod cynnis yr arian yn amodol ar gwblhau'r broses statudol yn	8	Cyflwynwyd bid i Lywodraeth y Cynulliad ym Mai 2010. Yng Ngorffennaf 2010 fe gadarnhaodd y Llywodraeth ei bod wedi dyrannu yn amodol , £5.5m o'r £7.9m o gostau cyffredinol prosiect Tywyn, yn amodol ar gwblhau'r prosesau statudol perthnasol. Mae Cyngor Gwynedd wedi ymrwymo ei hunan i ddarparu gweddill yr arian sydd ei angen, sef £2.4m. Mae swyddogion Llywodraeth y

	llwyddiannus		Cynulliad wedi sicrhau swyddogion y Cyngor fod y cynnig o gyllid yn parhau yn ei le. Mae'r Cyngor wedi ei gwneud yn glir trwy'r broses bod mynediad at y cyllid yn ddibynol ar gwblhau'r broses statudol.
65.	Mae llefydd gweigion yn ffactor sy'n gyrru'r broses. Mae ffigwr capasiti Ysgol Llwyngwrl i'w weld yn rhy uchel o ystyried sut y defnyddir yr adeilad / Rydw i wedi gofyn i ail-gyfrifo'r capasiti / Pwysig nodi nad oes dosbarthiadau gwag yn Llwyngwrl / tebygolwydd y bydd llefydd gweigion yn yr ysgol ardal newydd gan nad oes gwarant y bydd plant Llwyngwrl na Brynchrug yn mynychu'r ysgol – gallant fynychu'r Friog a Phenybryn	1	Mae gan ysgolion yr hawl i herio'r ffigwr capasiti yn flynyddol. Cynhelir yr adolygiad blynyddol nesaf yn ystod Mawrth 2011. Cyfrifir capasiti ysgolion trwy ddefnyddio fformiwla cydnabyddedig Llywodraeth Cynulliad Cymru. Mae gan rheini'r hawl i wneud cais am le mewn unrhyw ysgol. Mae'n ofynnol i'r Cyngor sicrhau bod digon o lefydd ar gael mewn ysgol i wasanaethu plant sy'n byw yn y dalgylch.
66.	Costau gwarchodaeth staff. Mae cost gwarchodaeth lleiafswm staffio cyfystyr â throsglwyddo disgyblion i'r ysgol ardal a bydd costau cludiant yn parhau i gynyddu. Bydd arbedion cyllidol dipyn llai na'r amcangyfrifon.	1	Mae gwariant fesul disgybl ym Mro Dysynni yn sylweddol uwch na'r cyfartaledd sirol o £3391. Byddai cau'r 4 ysgol yn creu arbedion o dros £228,000 gyda costau cludiant o £64,000 yn gadael arbediad net o £164,000.
67.	Ffigyrau yn y papur ymgynghori ddim yn cymryd i ystyriaeth gau Ysgol Abergynolwyn yn 2010	3	Mae Ysgol Abergynolwyn yn parhau yn agored yn statudol. Mae ganddi felly gyllideb a staff sydd wedi cael eu hailddyrranu i ysgolion eraill yn yr ardal. Mae'r ysgol nawr yn destun Rhybudd Statudol i gau erbyn 31 Mawrth 2011.
68.	Bydd atebion eraill i'r materion ariannol – fel Technoleg Werdd yn dod ag arbedion sylweddol. Nid yw hyn wedi cael ei ystyried. Effaith ar ôl troed Carbon am fod plant yn gorfod teithio ar fysus. Y gymuned wedi cyflwyno cynigion eraill i gadw Llwyngwrl yn agored ar sail tymor hir – cynigion fyddent yn golygu ysgol sy'n darparu ei thrydan ei hunan ac yn gwresogi trwy gynhyrchu ei ynni ei hunan, annog Llywodraeth y Cynulliad i ystyried y dewis hwn. "Cymru'n Un, Un Planed" / cyfeiriwyd at astudiaeth dichonoldeb	3	Fe wnaeth trigolion Llwyngwrl gyflwyno adroddiad yn ystod Hydref 2010 oedd yn rhoi amlinelliad o'u barn y gallai buddsoddi mewn technolegau gwyrdd leihau costau rhedeg yr ysgol. Cafodd aelodau Pwyllgor Craffu Plant a Phobl Ifanc y Sir gyfle i weld yr adroddiad a chafodd yr adroddiad ei atgynhyrchu'n llawn yn y papurau cefndir a gyflwynwyd i'r holl gynghorwyr cyn y pleidleisiau pwyllgor yn Nhachwedd a Rhagfyr 2010. Bydd yr ysgol ardal newydd yn cael ei hadeiladu i'r safon amgylcheddol uchaf. Bydd defnydd effeithlon o ynni a phosibiliadau i'w gynhyrchu yn rhan o'r broses ddylunio a

	<p>fyddai'n cydfynd â cylchlythyr 021/2009 / beth yw gofynion adeiladu BREEAM? Pa dechnolegau gwyrdd fydd gan yr ysgol ardal?</p>		<p>bydd yn naturiol bod manteisio ar y FIT a'r RHI yn cael ei ystyried. Mae dadansoddiad dechreuol o gynnig ddaeth i mewn ar ôl cau'r cyfnod ymgynghori statudol yn awgrymu y byddai addasu adeilad yr ysgol yn unol â'r cynnig yn costio tua £120,000 yn ychwanegol at waith addasu sy'n aros am sylw. Dylid nodi tra gallai'r cynnig hwn leihau costau gwresogi a goleuo'r ysgol, mae'r rhan fwyaf o'r costau refeniw yn dod o gostau staff ac ni chai rheiny eu gostwng. Gallai unrhyw arbedion o'r fath gynllun gael eu cyflawni yn yr ysgol ardal newydd tra hefyd yn cyflawni arbedion refeniw sylweddol.</p> <p>Nid yw'r cynnig yn ymdrin â rhai o'r materion allweddol sy'n sail i'r adolygiad yn nalgylch Tywyn, sef:</p> <ul style="list-style-type: none"> • Maint yr ysgol a dosbarthiadau • Addasrwydd a chyflwr adeilad yr ysgol. Ni fyddai'r cynnig yn gwneud i ffwrdd â'r angen am fuddsoddiad ychwanegol sylweddol i addasu ac uwchraddio'r adeiladau presennol. • Mae ysgolion yn yr ardal wedi cael anawsterau gyda recriwtio prifathrawon ers llawer o flynyddoedd, a thrwy gadw at y nifer o ysgolion byddai hyn yn parhau'n fater. Byddai cyllidebau fesul disgybl yn parhau yn sylweddol uwch na'r cyfartaledd Sirol. • Llefydd gwag <p>Am y rhesymau uchod, nid yw'r adroddiad ynddo ei hunan yn darparu digon o sail i ailystyried y cynnig.</p>
69.	<p>Opsiynau Eraill</p>		
70.	<p>Nid ydym ni eisiau'r ysgol...ni ddylai unrhyw un fod hyd yn oed yn meddwl am gau ysgolion, ond fyddwch chi ddim yn poeni yng Nghaernarfon. Rydym ni eisiau i'r ysgol aros yn Llwyngwrl. Wnewch chi ddim cael ein hysgol ni /</p>	8	<p>Mae gwrthwynebiad sylweddol yn Llwyngwrl i'r cysyniad o gau'r ysgol. Mae mwy o gefnogaeth yn y cymunedau eraill i'r cysyniad o ysgol ardal, er bod anghytundeb am y lleoliad. Mae dyletswydd ar y Cyngor i sicrhau'r ddarpariaeth addysgol orau sydd modd i'r holl ddisgyblion, ac mae'n cael ei deimlo mai'r cynnig i sefydlu ysgol ardal</p>

			yn Llanegryn sy'n ateb yr angen yma orau. Dis
71.	Roedd pob cyfle ar gael yn yr ysgol, fe wnaethom fwynhau cynrychioli ein hysgol yn yr Eisteddfod ac ennill. Sut byddai modd gwneud hyn gydag Ysgol Ardal.	3	Mae disgwyl y bydd yr un cyfleoedd ar gael yn yr ysgol newydd arfaethedig, ac y bydd y cynnydd yn nifer y disgyblion yn darparu mwy o gwmpas ar gyfer gweithgareddau grŵp.
72.	Mae awgrym o gydweithredu rhwng Ysgolion Llwyngwrl a'r Friog wedi cael ei anwybyddu Ystyriaeth o ddirif y dylai disgyblion Llwyngwrl fynd i'r Friog a Brynchrug i Benybryn / mae Llwyngwri llyn agored i newid ond nid i gau / gellid adeiladu ysgol newydd neu ymestyn Penybryn i holl ddisgyblion cynradd y dalgylch / (e.e. Cae Rhianfa neu'r Ysgol Uwchradd yn safleoedd posib).	4	Cyflwynwyd amrediad o ddewisiadau posibl i'r Panel Adolygu Dalgylch yn ystod 2009, wedi'u costio a'u trafod. Roedd y cynnig i sefydlu trefn o gydweithrediad rhwng Ysgolion Llwyngwrl a'r Friog yn un o'r modelau hyn. Roedd teimlad nad oedd y cynnig yn delio gyda'r materion a ddisgrifir yn strategaeth y Cyngor, <i>Addysg o'r Ansawdd Gorau i Blant yng Ngwynedd</i> . Amlinellodd y Deilydd Portffolio ei barn bod angen gwarchod addysg wledig, ac mae trwy sefydlu ysgol ardal ym Mro Dysynni y gellid sicrhau hyn orau.
73.	Cyfeirir yn y ddogfen statudol a'r cyfarfod statudol at benderfyniadau Llywodraethwyr yr ysgol newydd. Fel llywodraethwr yn Llwyngwrl ac yn ymwybodol o'r pwysau gwaith ar lywodraethwyr, oni ddylai'r Cyngor ystyried y gallai recriwtio llywodraethwyr fod yn broblem?	1	Mae recriwtio llywodraethwyr yn broblem mewn rhai ardaloedd. Byddai'r cynnig yn golygu fod angen llai o lywodraethwyr.
74.	Mae'r Aseidiadau o Effaith yn cyfeirio at adroddiad ESTYN 2003. Ymrwymwyd i ofyn i'r ymgynghorydd (Dylan Bryn Roberts) yn ystod ymgynghoriad Mehefin a fyddai cynnwys arolwg diweddaraf ESTYN (2009) yn newid ei ganfyddiadau. Beth oedd ei ymateb?	1	Mae'r ymgynghorydd o'r farn nad yw arolwg ESTYN yn 2009 yn effeithio'n faterol ar ei farn fel y'i gyflwynwyd yn yr aseidiadau o effaith ieithyddol a chymunedol.

ATODIAD 4 DADANSODDIAD O HOLIADUR I BLANT A PHOBL IFANC

Er mwyn casglu barn disgyblion yr ysgolion caiff eu heffeithio gan y cynnig, rhoddwyd y dewis i'r ysgol unai lenwi holiadur arbennig oedd wedi ei lunio gan hwylusydd plant a phobl ifanc, neu drwy sesiwn efo hwylusydd arbenigol plant a phobl ifanc.

Penderfynodd ysgolion Abergynolwyn, Brynchrug a Llwyngwril defnyddio'r holiaduron oedd eisoes wedi eu llenwi yn ystod y cyfnod ymgynghori statudol yn Haf 2010. Ar gais yr ysgol, ni chafwyd barn disgyblion Llanegryn.

Holwyd y cwestiynau canlynol. Eglurwyd wrth y plant fod newid yn gallu ddigwydd a gofynnwyd eu barn ar hynny.

- Sut ydych yn teimlo am hyn?
- A oes rhywbeth yn eich poeni am hyn?
- Beth ydych yn edrych ymlaen ato fwyaf?
- Beth ydy'r pethau mwyaf pwysig i chi mewn ysgol?

Ysgol Abergynolwyn		
	Sylwadau	Nifer sylwadau
Sut ydych yn teimlo am hyn?	☺ ☹ ⊖	Ni chafwyd yr wybodaeth yma
A oes rhywbeth yn eich poeni am hyn?	Na – does dim yn fy mhoeni Colli athrawon Bydd yn drist gadael yr ysgol Colli ffrindiau	4 3 2 2
Beth ydych yn edrych ymlaen ato fwyaf?	Ffrindiau newydd Athrawon newydd Teganau newydd Labordy gwyddoniaeth Cogyddes newydd Adeilad newydd	6 1 2 2 1 2
Beth ydy'r pethau mwyaf pwysig i chi mewn ysgol?	Athrawon da Ffrindiau Chwarae Cogyddes dda Llyfrau Adeilad da	7 11 6 4 2 3

Ysgol Brynchrug		
	Sylwadau	Nifer sylwadau
Sut ydych yn teimlo am hyn?	☺ ☹ ⊖	12 7

		3
A oes rhywbeth yn eich poeni am hyn?	Bwlis yn yr ysgol newydd Athrawon yn colli swyddi Dim cymaint o le chwarae Ysgol yn rhy fawr Poeni le fydd yr ysgol Plant ddim yn cael sylw mewn dosbarth mawr Plant yn mynd i ysgolion eraill – yr ysgol yn cael ei chwalu	6 4 3 4 1 1 2
Beth ydych yn edrych ymlaen ato fwyaf?	Ffrindiau newydd Pethau/ ystafelloedd newydd Popeth Pethau newydd i chwarae efo nhw Mwy o le chwarae Dosbarth mwy Popeth newydd	13 3 3 2 2 2 2
Beth ydy'r pethau mwyaf pwysig i chi mewn ysgol?	Athrawon Rheolau Ffrindiau Siop ffrwythau Addysg dda Ystafell chwarae Lle chwarae a teganau	14 12 8 4 3 2 1

Ysgol Llwyngwril		
	Sylwadau	Nifer sylwadau
Sut ydych yn teimlo am hyn?	☺ ☹ ⊖	1 5 13
A oes rhywbeth yn eich poeni am hyn?	Poeni am bwlio Anodd gwneud ffrindiau newydd Mynd ar y bws pob dydd Methu cerdded na mynd ar beic yn ddrwg i'r Amgylchedd Diogelwch ar y bws sy'n cludo ni	Ni chafwyd gwybodaeth niferoedd
Beth ydych yn edrych ymlaen ato fwyaf?	Cael ffrindiau newydd a dosbarth mwy Lle gwahanol i chwarae Athrawon newydd Cogyddes newydd Cael antur newydd	Ni chafwyd Gwybodaeth niferoedd

Beth ydy'r pethau mwyaf pwysig i chi mewn ysgol?	Ffrindiau Addysg dda Bwyd da Athrawon neis Amser chwarae Dysgu darllen ac ysgrifennu	Ni chafwyd Gwybodaeth niferoedd
--	---	---------------------------------------

